

## Identification

---

Identifiant	28SIS05459
Nom usuel	"La Mare aux Moines"
Adresse	Rue Nicolas Lorin
Lieu-dit	La Mare aux Moines
Département	EURE-ET-LOIR - 28
Commune principale	CHARTRES - 28085
Caractéristiques du SIS	<p>Le site a été exploité par la ville de Chartres en tant que carrière à la fin du XIXe siècle et a ensuite été un dépôt de déchets ménagers des années 1930 à 1967.</p> <p>Au cours des années 1980, un aménagement paysager, le "Théâtre de verdure", est créé en partie centrale du site. Depuis les années 1990, le site est peu à peu urbanisé et à ce jour, 51 parcelles disposent d'habitation individuelle. Aucune habitation n'a été construite en zone sud-est du site.</p> <p>La nappe de la craie est rencontrée au droit du site à environ 14 mètres de profondeur. Elle s'écoule selon trois directions: le Nord-Est, le Nord-Ouest et le Sud-Est et est protégée par des sols imperméables. Elle est utilisée dans le cadre de captages destinés à l'Alimentation en Eau Potable (AEP), et à des fins industrielles et agricoles. Le captage AEP le plus proche du site en est distant d'au minimum 2,7 kilomètres.</p> <p>En septembre 1994, lors d'une campagne de reconnaissance géotechnique des sols, en vue d'un projet d'aménagement d'un lotissement, la présence de déchets d'origines diverses a été observée au droit de certains sondages.</p> <p>Un diagnostic environnemental, a été effectué par SEM en octobre 2002. Il a consisté en la réalisation de 11 sondages, dont certains ont révélé la présence de polluants et notamment des métaux lourds, des composés organohalogénés volatils (COHV), des hydrocarbures totaux (HCT), des traces d'hydrocarbures aromatiques polycycliques (HAP) et des traces de benzène, toluène, éthylbenzène et xylène (BTEX). Aucune anomalie n'a été révélée au droit du piézomètre mis en place.</p> <p>En septembre 2003, des investigations supplémentaires menées sur 5 parcelles du quartier de la Mare aux Moines ont mis en évidence des anomalies dans les sols en HCT, métaux lourds et HAP. Les analyses des eaux souterraines, réalisées au droit de 3 piézomètres, ont révélé des concentrations en trichloroéthylène (TCE) proches de la valeur limite de référence. Une évaluation simplifiée des risques (ESR) a conclu à un classement des terrains étudiés en classe 1 (site nécessitant des investigations supplémentaires et une évaluation détaillée des risques).</p> <p>Suite à ces résultats, il a été décidé d'élargir le périmètre d'étude à l'ensemble du quartier. La réalisation d'investigations complémentaires</p>

, la réalisation d'un diagnostic approfondi d'une Étude Détaillée des Risques (EDR), et la surveillance semestrielle de la qualité des eaux souterraines ont été prescrites à la Ville de Chartres.

Les résultats du diagnostic de pollution des sols et de l'ESR supplémentaires réalisés sur l'ensemble du quartier en avril et juin 2004 sont, concernant les sols, identiques à ceux précédemment obtenus. Concernant les eaux souterraines, des concentrations en métaux lourds, HCT et TCE dépassant les valeurs limite de référence pour usage sensible ont été retrouvées. L'ESR a de nouveau conclu à un classement du site en catégorie 1.

Un diagnostic approfondi réalisé en février 2005 confirme la contamination des sols en métaux, HAP au niveau des parcelles privatives et également en COHV au niveau de l'espace public. Les résultats de la campagne de surveillance des eaux souterraines réalisée sur 10 piézomètres en décembre 2004 sont similaires aux précédents.

L'EDR, réalisée en février 2005 conclut que les risques calculés sont inacceptables en raison des risques d'ingestion de sol et de la consommation de légumes auto-produits sur 3 parcelles d'habitation. Un programme de réhabilitation de la zone concernée, visant à supprimer ces voies d'exposition, a ainsi été proposé par la ville de Chartres et a été soumis à une tierce expertise.

L'arrêté préfectoral du 17 août 2006 encadre les travaux de réhabilitation et prescrit :

- le décapage des terres de surface sur 30 cm,
  - après décapage, la couverture des terres découvertes restants en place par un grillage avertisseur,
  - un remblaiement au-dessus du grillage par des terres saines,
  - la couverture des sols des caves et garages par une dalle cimentée.
- Les travaux portant sur les 3 parcelles habitées se sont terminés en mars 2007 et ceux portant sur la zone "Théâtre de verdure" en juin 2007.

Les campagnes de surveillance des eaux souterraines réalisées entre 2008 et 2015 montrent globalement:

pour les COHV : des concentrations en TCE et en dichloréthylène supérieures aux limites et références de qualité des eaux brutes et des eaux destinées à la consommation humaine entre 2008 et 2011, puis une baisse des concentrations jusqu'à ne retrouver ces composés qu'à l'état de traces en 2014 et 2015 ;

pour les métaux lourds : des concentrations inférieures aux limites et références susmentionnées ;

pour les HCT, HAP, BTEX et PCB : des concentrations inférieures aux limites de quantification.

**Etat technique** Site traité avec surveillance, travaux réalisés, surveillance imposée par AP ou en cours (projet d'AP présenté au CODERST)

**Observations** Surveillance des eaux souterraines, travaux de réhabilitation adaptés de 3 parcelles habitées

## Références aux inventaires

Organisme	Base	Identifiant	Lien
Administration - DREAL - DRIEE - DEAL	Base BASOL	28.0041	<a href="http://basol.developpement-durable.gouv.fr/fiche.php?page=1&amp;index_sp=28.0041">http://basol.developpement-durable.gouv.fr/fiche.php?page=1&amp;index_sp=28.0041</a>

## Sélection du SIS

---

Statut Consultable

Critère de sélection Terrains concernés à risques avérés

Commentaires sur la sélection Présence de métaux lourds, de composés COV, de BTEX et de HAP

## Caractéristiques géométriques générales

---

Coordonnées du centroïde 590968.0 , 6816984.0 (Lambert 93)

Superficie totale 101122 m<sup>2</sup>

Perimètre total 7615 m

## Liste parcellaire cadastral

---

Date de vérification du  
parcellaire

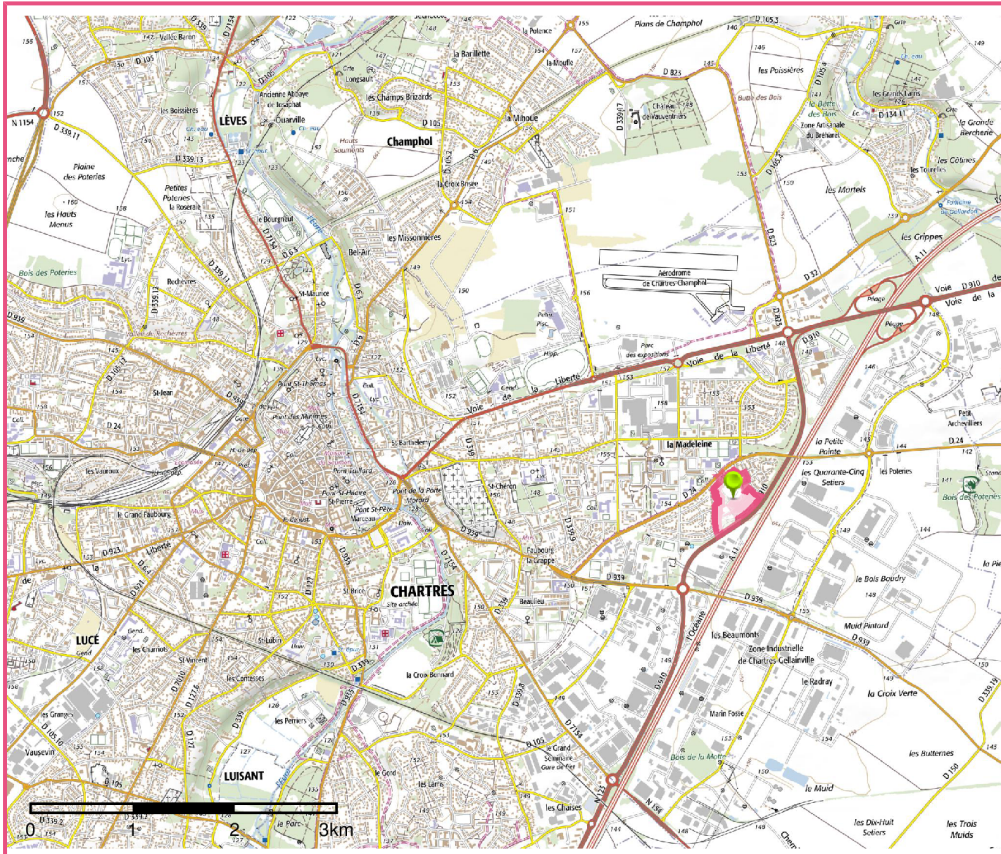
Commune	Section	Parcelle	Date génération
CHARTRES	CN	101	11/04/2017
CHARTRES	CN	102	11/04/2017
CHARTRES	CN	103	11/04/2017
CHARTRES	CN	104	11/04/2017
CHARTRES	CN	105	11/04/2017
CHARTRES	CN	106	11/04/2017
CHARTRES	CN	107	11/04/2017
CHARTRES	CN	109	11/04/2017
CHARTRES	CN	110	11/04/2017
CHARTRES	CN	111	11/04/2017
CHARTRES	CN	114	11/04/2017
CHARTRES	CN	115	11/04/2017
CHARTRES	CN	116	11/04/2017
CHARTRES	CN	117	11/04/2017
CHARTRES	CN	118	11/04/2017
CHARTRES	CN	119	11/04/2017
CHARTRES	CN	120	11/04/2017
CHARTRES	CN	121	11/04/2017
CHARTRES	CN	122	11/04/2017
CHARTRES	CN	123	11/04/2017
CHARTRES	CN	124	11/04/2017
CHARTRES	CN	125	11/04/2017
CHARTRES	CN	126	11/04/2017
CHARTRES	CN	127	11/04/2017

CHARTRES	CN	128	11/04/2017
CHARTRES	CN	129	11/04/2017
CHARTRES	CN	130	11/04/2017
CHARTRES	CN	131	11/04/2017
CHARTRES	CN	135	11/04/2017
CHARTRES	CN	136	11/04/2017
CHARTRES	CN	137	11/04/2017
CHARTRES	CN	138	11/04/2017
CHARTRES	CN	139	11/04/2017
CHARTRES	CN	228	11/04/2017
CHARTRES	CN	229	11/04/2017
CHARTRES	CN	232	11/04/2017
CHARTRES	CN	242	11/04/2017
CHARTRES	CN	243	11/04/2017
CHARTRES	CN	244	11/04/2017
CHARTRES	CN	245	11/04/2017
CHARTRES	CN	246	11/04/2017
CHARTRES	CN	247	11/04/2017
CHARTRES	CN	248	11/04/2017
CHARTRES	CN	249	11/04/2017
CHARTRES	CN	250	11/04/2017
CHARTRES	CN	251	11/04/2017
CHARTRES	CN	252	11/04/2017
CHARTRES	CN	253	11/04/2017
CHARTRES	CN	254	11/04/2017
CHARTRES	CN	255	11/04/2017
CHARTRES	CN	304	11/04/2017
CHARTRES	CN	305	11/04/2017
CHARTRES	CN	306	11/04/2017
CHARTRES	CN	308	11/04/2017
CHARTRES	CN	309	11/04/2017
CHARTRES	CN	310	11/04/2017
CHARTRES	CN	327	11/04/2017
CHARTRES	CN	328	11/04/2017

## Documents

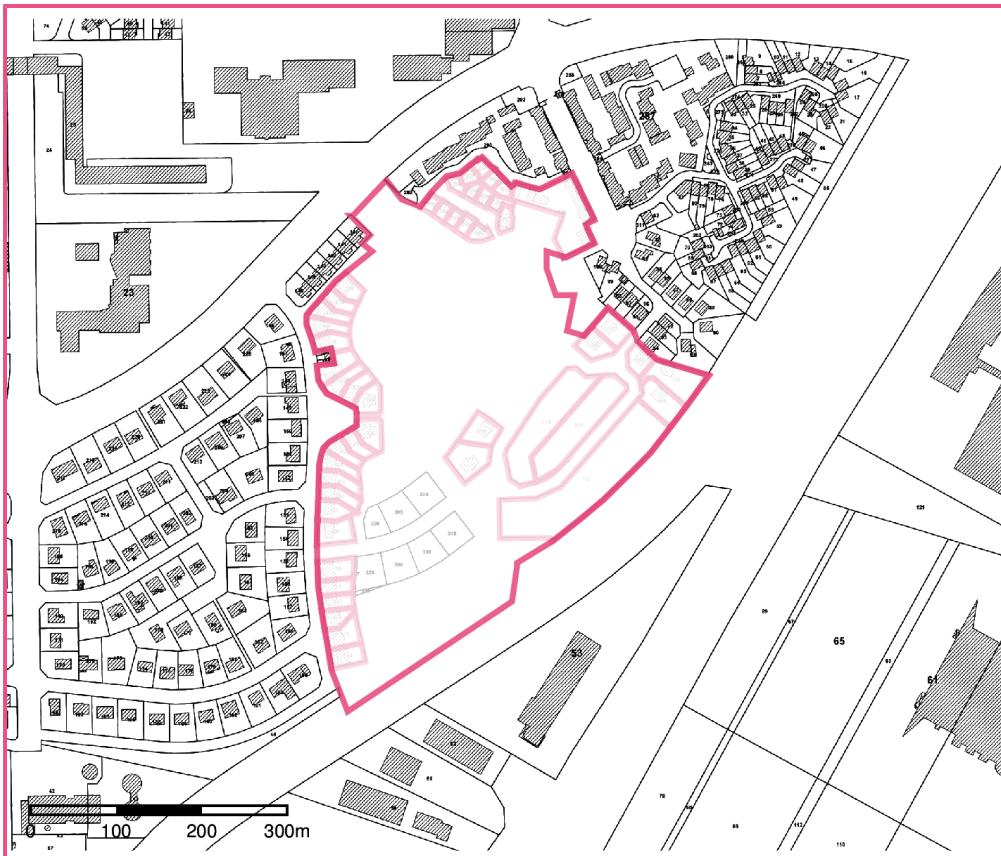
Titre	Commentaire	Diffusé
Diagnostic approfondi et Évaluation simplifiée des risques de 2004 phase A		Non
Diagnostic approfondi et Évaluation simplifiée des risques de 2004 phase B		Non
Plan cadastral actuel du site		Oui
Étude Détaillée des Risques 2006 Chapitre 1		Non
Photographie aérienne actuelle avec limite du SIS		Oui
Étude Détaillée des Risques 2006 Chapitre 2		Non
Étude Détaillée des Risques 2006 Chapitre 3		Non
Rapport travaux de réhabilitation du Théâtre de verdure de 2008		Non
Rapport de travaux de dépollution de 3 parcelles de 2007		Non

# Cartographie



□ Périmètre du SIS  
Cartes IGN - IGN

Identifiant : 28SIS05459



□ Périmètre du SIS  
Parcelles cadastrales - IGN

Identifiant : 28SIS05459