

Installations Classées pour la Protection de l'Environnement

Arrêté préfectoral d'autorisation environnementale

**relatif à l'exploitation d'une plateforme logistique située sur le territoire de la commune de TOURY
et exploitée par la société SAS TOURY - 2022**

N°ICPE : 0100.004316

**Le Préfet d'Eure-et-Loir,
Officier de l'Ordre National du Mérite**

VU la directive n°2011/92/UE du Parlement Européen et du Conseil du 13 décembre 2011 codifiée concernant l'évaluation des incidences de certains projets publics et privés sur l'environnement, notamment son annexe III ;

VU le Code de l'environnement et notamment son titre VIII du livre I^{er}, ses titres I du livre II et du livre V ;

VU la nomenclature des installations classées prise en application de l'article L.511-2 du Code de l'environnement ;

VU la nomenclature des installations, ouvrages, travaux et activités soumis à autorisation ou à déclaration en application des articles L. 214-1 à L. 214-6 du Code de l'environnement ;

VU l'arrêté du 02 février 1998 modifié relatif aux prélèvements et à la consommation d'eau ainsi qu'aux émissions de toute nature des installations classées pour la protection de l'environnement soumises à autorisation ;

VU l'arrêté du 04 octobre 2010 modifié relatif à la prévention des risques accidentels au sein des installations classées pour la protection de l'environnement soumises à autorisation ;

VU l'arrêté ministériel du 29 septembre 2005 modifié relatif à l'évaluation et à la prise en compte de la probabilité d'occurrence, de la cinétique, de l'intensité des effets et de la gravité des conséquences des accidents potentiels dans les études de dangers des installations classées soumises à autorisation ;

VU l'arrêté du 23 janvier 1997 relatif à la limitation des bruits émis dans l'environnement par les installations classées pour la protection de l'environnement ;

VU l'arrêté ministériel du 31 mai 2021 modifié fixant le contenu des registres « déchets », terres excavées et sédiments mentionnés aux articles R 541-43 et R 541-46 du Code de l'environnement ;

VU l'arrêté ministériel du 11 avril 2017 relatif aux prescriptions générales applicables aux entrepôts couverts soumis à la rubrique 1510, y compris lorsqu'ils relèvent également de l'une ou plusieurs des rubriques 1530, 1532, 2662 ou 2663 de la nomenclature des installations classées pour la protection de l'environnement ;

VU l'arrêté ministériel du 03 août 2018 relatif aux prescriptions générales applicables aux installations classées pour la protection de l'environnement soumises à déclaration au titre de la rubrique 2910 ;

VU l'arrêté ministériel du 29 mai 2000 relatif aux prescriptions générales applicables aux installations classées pour la protection de l'environnement soumises à déclaration sous la rubrique n°2925 « ateliers de charges d'accumulateurs » ;

VU l'arrêté de la préfète coordonnatrice de bassin du 18 mars 2022 portant approbation du Schéma Directeur d'Aménagement et de Gestion des Eaux (SDAGE) 2022-2027 du bassin Loire-Bretagne et arrêtant le programme pluriannuel de mesures correspondant ;

VU l'arrêté préfectoral n°62-2023 du 4 septembre 2023, portant délégation de signature au profit de M. Yann GÉRARD, Secrétaire Général de la Préfecture d'Eure-et-Loir ;

VU le schéma d'aménagement et de gestion des eaux (SAGE) Nappe de Beauce approuvé par arrêté interpréfectoral du 11 juin 2013 ;

VU la demande du 04 juillet 2022, complétée le 23 août 2022 et le 09 décembre 2022, présentée par la société SAS TOURY 2022 dont le siège social est situé 7 rue Pierre et Marie Curie – 45140 INGRE, à l'effet d'obtenir l'autorisation d'exploiter une plateforme logistique située Route de Pithiviers au lieu-dit Le Rogeret – RD 927, sur le territoire de la commune de Toury dans le département d'Eure-et-Loir ;

VU les avis exprimés par les différents services et organismes consultés en application des articles R. 181-18 à R.181-32 du Code de l'environnement ;

VU l'avis de l'Autorité Environnementale en date du 17 février 2023, ayant donné lieu à un mémoire en réponse de la SAS TOURY 2022 en février 2023 ;

VU la décision n°E23000028/45 en date du 02 mars 2023 du Président du Tribunal Administratif d'Orléans, portant désignation du commissaire-enquêteur ;

VU l'arrêté préfectoral en date du 27 mars 2023 ordonnant l'organisation d'une enquête publique pour une durée de 36 jours du 17 avril au 22 mai inclus sur le territoire de la commune de Toury ;

VU l'accomplissement des formalités d'affichage réalisé dans cette commune de l'avis au public ;

VU la publication en date des 31 mars et 21 avril 2023, dans l'Echo Républicain, Horizons, La République du Centre et le Loiret Agricole;

VU le registre d'enquête et l'avis du commissaire enquêteur en date du 19 juin 2023 ;

VU la délibération en date du 24 mai 2023 du conseil municipal de la commune d'Outarville émettant un avis défavorable à la demande d'autorisation environnementale de la SAS TOURY – 2022 en raison principalement de la consommation d'espace agricole induite par le projet ;

VU la délibération en date du 05 mai 2023 du conseil municipal de la commune de Tivernon émettant un avis défavorable sans motivation à la demande d'autorisation environnementale de la SAS TOURY – 2022 ;

VU l'absence d'avis des conseils municipaux des communes de Toury et Poinville à la demande d'autorisation environnementale de la SAS TOURY – 2022 ;

VU les avis émis par le SIDPC le 20 juillet 2022, l'UDAP le 09 août 2022, la DDT le 19 juillet 2022 et le 11 septembre 2023, l'ARS le 10 août 2022, le SDIS le 29 août et le 29 novembre 2022 et le Conseil départemental d'Eure-et-Loir le 14 septembre 2022 ;

VU l'accomplissement des formalités de publication sur le site internet de la préfecture ;

VU le rapport et les propositions en date du 11 septembre 2023 de l'inspection des installations classées ;

VU le courrier à l'exploitant du 13 septembre 2023 l'invitant à participer au CODERST ou s'y faire représenter et lui transmettant le projet de d'arrêté d'autorisation environnementale;

VU l'avis en date du 21 septembre 2023 du conseil départemental de l'environnement et des risques sanitaires et technologiques au cours duquel le demandeur a été entendu ;

VU le projet d'arrêté porté le 28 septembre 2023 à la connaissance du demandeur ;

VU le mail du 02 octobre 2023 du pétitionnaire confirmant qu'il n'a pas d'observation sur le projet d'arrêté susvisé ;

CONSIDÉRANT qu'en application des dispositions de l'article L. 181-3 du Code de l'environnement, l'autorisation ne peut être accordée que si les dangers ou inconvénients de l'installation peuvent être prévenus par des mesures que spécifie l'arrêté préfectoral ;

CONSIDÉRANT que les mesures imposées à l'exploitant tiennent compte des résultats des consultations menées en application des articles R. 181-18 à R.181-32 du Code de l'environnement, des observations des collectivités territoriales intéressées par le projet et des services déconcentrés et établissements publics de l'État et sont de nature à prévenir les nuisances et les risques présentés par les installations ;

CONSIDÉRANT que les consultations effectuées n'ont pas mis en évidence la nécessité de faire évoluer le projet initial et que les mesures imposées à l'exploitant sont de nature à prévenir les nuisances et les risques présentés par les installations ;

CONSIDÉRANT que les mesures d'évitement, réduction et de compensation prévues par le pétitionnaire ou édictées par l'arrêté sont compatibles avec les prescriptions d'urbanisme ;

CONSIDÉRANT que le pétitionnaire n'a pas sollicité d'aménagement de prescriptions et s'est engagé à respecter les arrêtés ministériels applicables à la création et à l'exploitation de la plateforme logistique ;

CONSIDÉRANT que les conditions légales de délivrance de l'autorisation sont réunies ;

SUR proposition de Monsieur le Secrétaire Général de la Préfecture d'Eure-et-Loir ;

ARRÊTE

1 PORTÉE DE L'AUTORISATION ET CONDITIONS GÉNÉRALES

1.1 BÉNÉFICIAIRE ET PORTÉE DE L'AUTORISATION

ARTICLE 1.1.1. EXPLOITANT TITULAIRE DE L'AUTORISATION

La société SAS TOURY - 2022, (SIRET 91443381800012), dont le siège social est situé 7 rue Pierre et Marie Curie – 45140 INGRE, est autorisée, sous réserve du respect des prescriptions du présent arrêté, à exploiter sur le territoire de la commune de Toury (28310) Route de Pithiviers - lieu-dit Le Rogeret (coordonnées Lambert 93 X = 620612 et Y = 6788047), les installations détaillées dans les articles suivants.

ARTICLE 1.1.2. INSTALLATIONS NON VISÉES PAR LA NOMENCLATURE OU SOUMISES A DÉCLARATION OU SOUMISES A ENREGISTREMENT

Les prescriptions du présent arrêté s'appliquent également aux autres installations ou équipements exploités dans l'établissement, qui, mentionnés ou non dans la nomenclature, sont de nature par leur proximité ou leur connexité avec une installation soumise à autorisation à modifier notablement les dangers ou inconvénients de cette installation, conformément à l'article L 181-1 du Code de l'environnement.

En particulier :

- les locaux de charge d'accumulateurs électriques ;
- la chaufferie.

1.2 NATURE DES INSTALLATIONS

ARTICLE 1.2.1 LISTE DES INSTALLATIONS CONCERNÉES PAR UNE RUBRIQUE DE LA NOMENCLATURE DES INSTALLATIONS CLASSÉES

Les installations relèvent du régime de l'autorisation prévu à l'article L. 512-1 du Code de l'environnement et du régime de la déclaration prévu à l'article L. 512-8 du même code, au titre des rubriques listées dans le tableau ci-dessous.

Rubrique	Alinéa	Régime	Libellé de la rubrique (activité)	Nature de l'installation et volume autorisé	Critère de classement	Seuil du critère
1510 ⁽¹⁾	1	A	Entrepôts couverts (installations, pourvues d'une toiture, dédiées au stockage de matières ou produits combustibles en quantité supérieure à 500 tonnes.	Entrepôt de 1 076 174 m ³	Entrant dans le champ de la colonne « évaluation environnementale systématique » en application de la rubrique 39. a de l'annexe de l'article R. 122-2 du code de l'environnement	-

Rubrique	Alinéa	Régime	Libellé de la rubrique (activité)	Nature de l'installation et volume autorisé	Critère de classement	Seuil du critère
2910	A-2	DC ⁽²⁾	Installation de combustion à l'exclusion des activités visées par les rubriques 2770, 2771, 2971 ou 2931 et des installations classées au titre de la rubrique 3110 ou au titre d'autres rubriques de la nomenclature pour lesquelles la combustion participe à la fusion, la cuisson ou au traitement, en mélange avec les gaz de combustion, des matières entrantes.	Chaufferie de 4 MW	Puissance thermique nominale	Supérieure ou égale à 1 MW et inférieure à 20 MW
2925	1	D	Ateliers de charge d'accumulateurs électriques, la charge produisant de l'hydrogène.	Locaux de charge d'accumulateurs pour une puissance totale de 500 kW	Puissance de charge délivrable cumulée de l'ensemble des infrastructures des ateliers.	Supérieure à 50 kW
2925	2	D	Ateliers de charge d'accumulateurs électriques, la charge ne produisant pas d'hydrogène.	Locaux de charge d'accumulateurs pour une puissance totale de 700 kW	Puissance de charge délivrable cumulée de l'ensemble des infrastructures des ateliers.	Supérieure à 600 kW

(1) Activités incluses dans la rubrique 1510 :

- Rubrique n°1530 : papier, carton ou matériaux combustibles analogues avec un volume autorisé de 252 000 m³
- Rubrique n°1532-2 : bois ou matériaux combustibles analogues y compris les produits finis conditionnés et les produits ou déchets répondant à la définition de la biomasse et mentionnés à la rubrique 2910-A [...] avec un volume autorisé de 252 000 m³
- Rubrique n°2662 : polymères (matières plastiques, caoutchoucs, élastomères, résines et adhésifs synthétiques) avec un volume autorisé de 252 000 m³
- Rubrique 2663-1 : pneumatiques et produits dont 50% au moins de la masse totale unitaire est composée de polymères à l'état alvéolaire ou expansé avec un volume autorisé de 252 000 m³
- Rubrique 2663-2 : pneumatiques et produits dont 50% au moins de la masse totale unitaire est composée de polymères dans les autres cas avec un volume autorisé de 252 000 m³.

Régime : A (autorisation) ; E (enregistrement) ; D (déclaration) ; DC (déclaration avec contrôle périodique) ; NC : non classable, mais proche ou connexe des installations du régime A.

(2) En application de l'article R. 512-55 du code de l'environnement, les installations DC ne sont pas soumises à l'obligation de contrôle périodique lorsqu'elles sont incluses dans un établissement qui comporte au moins une installation soumise au régime de l'autorisation ou de l'enregistrement.

Volume autorisé : éléments caractérisant la consistance, le rythme de fonctionnement, le volume des installations ou les capacités maximales autorisées.

Les installations au droit du terrain d'assiette de l'entrepôt logistique relèvent du régime de l'autorisation prévu à l'article L. 214-3-I du Code de l'environnement au titre des Installations, Ouvrages, Travaux et Activité (article R. 214-1 du Code de l'environnement).

Rubrique	Intitulé	Projet	Régime
2.1.5.0-1	Rejet d'eaux pluviales dans les eaux douces superficielles ou sur le sol ou dans le sous-sol, la surface totale du projet, augmentée de la surface correspondant à la partie du bassin naturel dont les écoulements sont interceptés par le projet, étant : 1° Supérieure ou égale à 20 ha (A) ; 2° Supérieure à 1 ha mais inférieure à 20 ha (D).	En termes de surface desservie, le projet est concerné par un bassin naturel de 21 ha 15 a 42 ca	Autorisation

ARTICLE 1.2.2 LOCALISATION ET SURFACE OCCUPÉE PAR LES INSTALLATIONS

Les installations autorisées sont situées sur la commune et parcelles et lieux-dits suivantes :

Commune	Parcelles cadastrales	Lieu-dit
Toury	ZH 2, ZH 4p1, 5p1, 6p1,7p1, 8p1, 9 p1, 10p1, 11p1, 12p1, 13p1, 14p1, 15p1	Le Rogeret

La superficie totale du terrain d'assiette est d'environ 205 652 m². Le projet sera à l'origine de 138 098,3 m² environ de surfaces imperméabilisées (85 384,4 m² de bâtiment, 49 413,9 m² de surfaces imperméables et 3 300 m² de bassin étanche). La superficie du terrain restante de 67 553,7 m² sera consacrée à des espaces verts et aux zones d'infiltration.

ARTICLE 1.2.3 CONSISTANCE DES INSTALLATIONS AUTORISÉES

La plateforme logistique est composée d'un seul bâtiment avec 7 cellules de stockage d'environ 12 000 m² de surface chacune et de hauteur au faîtage de 13,82 mètres.

En complément des cellules de stockage, sont présents sur le site :

- des locaux techniques (dont 3 locaux de charge au niveau des cellules 2, 4 et 6, 1 chaufferie, 1 local transformateur, 1 local sprinkler, 1 local surpresseur, 1 local TGBT...);
- des bureaux et locaux sociaux ;
- 1 poste de garde ;
- une cuve de sprinklage de 600 m³ et un local technique associé ;
- une réserve d'alimentation des poteaux incendie du site d'un volume de 1 440 m³ et un surpresseur de 720 m³/h associé ;
- un bassin étanche pour la rétention des eaux d'extinction incendie d'un volume de 3 700 m³ ;
- deux bassins d'infiltration des eaux pluviales de volume respectif 2 621 m³ et 2 327 m³ ;
- des places de stationnement pour les poids lourds et un parking de véhicules légers ;
- des panneaux photovoltaïques en toiture de l'entrepôt.

ARTICLE 1.2.3 STATUT DE L'ÉTABLISSEMENT

L'établissement n'est ni Seveso seuil haut, ni Seveso seuil bas, tant par dépassement direct d'un seuil tel que défini au point I de l'article R. 511-11 du Code de l'environnement, que par règle de cumul en application du point II de ce même article.

1.3 CONFORMITÉ AU DOSSIER DE DEMANDE D'AUTORISATION

Les aménagements, installations ouvrages et travaux et leurs annexes, objet du présent arrêté, sont disposés, aménagés et exploités conformément aux plans et données techniques contenus dans les différents dossiers déposés par l'exploitant ainsi qu'aux caractéristiques et mesures présentées par le demandeur dans son projet soumis à examen au cas par cas. En tout état de cause, ils respectent par ailleurs les dispositions du présent arrêté, des arrêtés complémentaires et les réglementations autres en vigueur.

1.4 DURÉE DE L'AUTORISATION

ARTICLE 1.4.1 DURÉE DE L'AUTORISATION ET CADUCITÉ

L'arrêté d'autorisation cesse de produire effet lorsque l'installation n'a pas été mise en service ou réalisée dans le délai de trois ans à compter de la notification du présent arrêté, sauf cas de force majeure ou de demande justifiée et acceptée de prorogation de délai conformément à l'article R. 181-48 du Code de l'environnement.

1.5 PÉRIMÈTRE D'ÉLOIGNEMENT

I. Pour les installations soumises à autorisation, les parois extérieures de l'entrepôt (ou les éléments de structure dans le cas d'un entrepôt ouvert) sont suffisamment éloignées :

- des constructions à usage d'habitation, des immeubles habités ou occupés par des tiers et des zones destinées à l'habitation, à l'exclusion des installations connexes à l'entrepôt, et des voies de circulation autres que celles nécessaires à la desserte ou à l'exploitation de l'entrepôt, d'une distance correspondant aux effets létaux en cas d'incendie (seuil des effets thermiques de 5 kW/m²) ;
- des immeubles de grande hauteur, des établissements recevant du public (ERP) autres que les guichets de dépôt et de retrait des marchandises conformes aux dispositions du point 4. de la présente annexe sans préjudice du respect de la réglementation en matière d'ERP, des voies ferrées ouvertes au trafic de voyageurs, des voies d'eau ou bassins exceptés les bassins de rétention ou d'infiltration d'eaux pluviales et de réserve d'eau incendie, et des voies routières à grande circulation autres que celles nécessaires à la desserte ou à l'exploitation de l'entrepôt, d'une distance correspondant aux effets irréversibles en cas d'incendie (seuil des effets thermiques de 3 kW/m²),

Les distances sont au minimum soit celles calculées pour chaque cellule en feu prise individuellement par la méthode FLUMILOG (réf. DRA-09-90 977-14553A) si les dimensions du bâtiment sont dans son domaine de validité, soit celles calculées par des études spécifiques dans le cas contraire. Les parois extérieures de l'entrepôt ou les éléments de structure dans le cas d'un entrepôt ouvert, sont implantées à une distance au moins égale à 20 mètres de l'enceinte de l'établissement, à moins que l'exploitant justifie que les effets létaux (seuil des effets thermiques de 5 kW/m²) restent à l'intérieur du site au moyen, si nécessaire, de la mise en place d'un dispositif séparatif E120.

II. Les parois externes des cellules de l'entrepôt sont suffisamment éloignées des stockages extérieurs de matières et des zones de stationnement susceptibles de favoriser la naissance d'un incendie pouvant se propager à l'entrepôt.

A l'exception du logement éventuel pour le gardien de l'entrepôt, l'affectation même partielle à l'habitation est exclue dans les bâtiments visés par l'arrêté ministériel du 11 avril 2017 susvisé.

1.6 OBLIGATIONS DE L'EXPLOITANT SANS OBJET

1.7 GARANTIES FINANCIÈRES SANS OBJET

1. 8 MODIFICATIONS ET CESSATION D'ACTIVITÉS

ARTICLE 1.8.1 MODIFICATION DU CHAMP DE L'AUTORISATION

En application des articles L. 181-14 et R. 181-45 du Code de l'environnement, le bénéficiaire de l'autorisation peut demander une adaptation des prescriptions imposées par l'arrêté. Le silence gardé sur cette demande pendant plus de deux mois à compter de l'accusé de réception délivré par le préfet vaut décision implicite de rejet.

Toute modification substantielle des activités, installations, ouvrages ou travaux qui relèvent de l'autorisation est soumise à la délivrance d'une nouvelle autorisation, qu'elle intervienne avant la réalisation du projet ou lors de sa mise en œuvre ou de son exploitation.

Toute autre modification notable apportée au projet doit être portée à la connaissance du préfet, avant sa réalisation, par le bénéficiaire de l'autorisation avec tous les éléments d'appréciation. S'il y a lieu, le préfet fixe des prescriptions complémentaires ou adapte l'autorisation dans les formes prévues à l'article R. 181-45.

ARTICLE 1.8.2 MISE À JOUR DE L'ÉTUDE DE DANGERS ET DE L'ÉTUDE D'IMPACT

Les études d'impact et de dangers sont actualisées à l'occasion de toute modification substantielle telle que prévue à l'article R. 181-46 du Code de l'environnement. Ces compléments sont systématiquement communiqués au Préfet qui pourra demander une analyse critique d'éléments du dossier justifiant des vérifications particulières,

effectuée par un organisme extérieur expert dont le choix est soumis à son approbation. Tous les frais engagés à cette occasion sont supportés par l'exploitant.

ARTICLE 1.8.3 ÉQUIPEMENTS ABANDONNÉS

Les équipements abandonnés ne doivent pas être maintenus dans les installations. Toutefois, lorsque leur enlèvement est incompatible avec les conditions immédiates d'exploitation, des dispositions matérielles interdiront leur réutilisation afin de garantir leur mise en sécurité et la prévention des accidents.

ARTICLE 1.8.4 TRANSFERT SUR UN AUTRE EMPLACEMENT

Tout transfert sur un autre emplacement des installations visées sous l'article 1.2 du présent arrêté nécessite une nouvelle demande d'autorisation ou d'enregistrement ou déclaration.

ARTICLE 1.8.5 CHANGEMENT D'EXPLOITANT

En application des articles L. 181-15 et R. 181-47 du Code de l'environnement, lorsque le bénéfice de l'autorisation est transféré à une autre personne, le nouveau bénéficiaire en fait la déclaration au préfet dans les trois mois qui suivent ce transfert.

ARTICLE 1.8.6 CESSATION D'ACTIVITÉ

Sans préjudice des mesures de l'article R. 512-74 du Code de l'environnement, pour l'application des articles R. 512-39-1 à R. 512-39-5, l'usage futur du site en cas de cessation à prendre en compte est le suivant : **usage industriel**.

Lorsqu'une installation classée est mise à l'arrêt définitif, l'exploitant notifie au préfet la date de cet arrêt trois mois au moins avant celui-ci. La notification prévue indique les mesures prises ou prévues, ainsi que le calendrier associé, pour assurer, dès l'arrêt définitif des installations, la mise en sécurité du site.

En tout état de cause, pour assurer la mise en sécurité de son site, l'exploitant doit notamment procéder, dans un délai d'un mois à compter de l'arrêt de l'exploitation, à :

- l'évacuation ou l'élimination des produits dangereux, et, pour les installations autres que les installations de stockage de déchets, celle des déchets présents sur le site ;
- des interdictions ou limitations d'accès au site ;
- la coupure de l'ensemble des utilités du site (alimentation en eau, alimentation en électricité, alimentation en gaz, etc.) ;
- la suppression des risques d'incendie et d'explosion ;
- la surveillance des effets de l'installation sur son environnement.

En outre, l'exploitant place le site de l'installation dans un état tel qu'il ne puisse porter atteinte aux intérêts mentionnés à l'article L. 511-1 et qu'il permette un usage futur du site déterminé selon le(s) usage(s) prévu(s) au premier alinéa du présent article ou conformément à l'article R. 512-39-2 du Code de l'environnement.

1.9 RÉGLEMENTATION

ARTICLE 1.9.1 RÉGLEMENTATION APPLICABLE

Sans préjudice de la réglementation en vigueur, sont notamment applicables à l'établissement les prescriptions qui le concernent des textes cités ci-dessous (liste non exhaustive) :

- Arrêté du 02 février 1998 modifié relatif aux prélèvements et à la consommation d'eau ainsi qu'aux émissions de toute nature des installations classées pour la protection de l'environnement soumises à autorisation ;
- Arrêté du 04 octobre 2010 modifié relatif à la prévention des risques accidentels au sein des installations classées pour la protection de l'environnement soumises à autorisation ;
- Arrêté du 23 janvier 1997 relatif à la limitation des bruits émis dans l'environnement par les installations classées pour la protection de l'environnement ;
- Arrêté ministériel du 31 mai 2021 modifié fixant le contenu des registres « déchets », terres excavées et sédiments mentionnés aux articles R 541-43 et R 541-46 du Code de l'environnement ;
- Arrêté ministériel du 11 avril 2017 relatif aux prescriptions générales applicables aux entrepôts couverts soumis à la rubrique 1510, y compris lorsqu'ils relèvent également de l'une ou plusieurs des rubriques 1530, 1532, 2662 ou 2663 de la nomenclature des installations classées pour la protection de l'environnement ;
- Arrêté ministériel du 03 août 2018 relatif aux prescriptions générales applicables aux installations classées pour la protection de l'environnement soumises à déclaration au titre de la rubrique 2910 ;
- Arrêté ministériel du 29 mai 2000 relatif aux prescriptions générales applicables aux installations classées pour la protection de l'environnement soumises à déclaration sous la rubrique n°2925 « ateliers de charges d'accumulateurs ».

ARTICLE 1.9.2 RESPECT DES AUTRES LÉGISLATIONS ET RÉGLEMENTATIONS

Les dispositions de cet arrêté préfectoral sont prises sans préjudice :

- des autres législations et réglementations applicables, et notamment le code minier, le code civil, le code de l'urbanisme, le code du travail et le code général des collectivités territoriales, la réglementation sur les équipements sous pression ;
- des schémas, plans et autres documents d'orientation et de planification approuvés.

Les droits des tiers sont et demeurent expressément réservés.

La présente autorisation ne vaut pas permis de construire.

2 GESTION DE L'ÉTABLISSEMENT

2.1 EXPLOITATION DES INSTALLATIONS

ARTICLE 2.1.1 OBJECTIFS GÉNÉRAUX

L'exploitant prend toutes les dispositions nécessaires dans la conception l'aménagement, l'entretien et l'exploitation des installations pour :

- limiter le prélèvement et la consommation d'eau ;
- limiter les émissions de polluants dans l'environnement ;
- respecter les valeurs limites d'émissions pour les substances polluantes définies ci-après ;
- la gestion des effluents et déchets en fonction de leurs caractéristiques, ainsi que la réduction des quantités rejetées ;
- prévenir en toutes circonstances, l'émission, la dissémination ou le déversement, chroniques ou accidentels, directs ou indirects, de matières ou substances qui peuvent présenter des dangers ou inconvénients pour la commodité de voisinage, pour la santé, la sécurité, la salubrité publiques, pour l'agriculture, pour la protection de la nature, de l'environnement et des paysages, pour l'utilisation rationnelle de l'énergie ainsi que pour la conservation des sites et des monuments ainsi que des éléments du patrimoine archéologique.

ARTICLE 2.1.2 MESURES D'ÉVITEMENT, DE RÉDUCTION ET DE COMPENSATION DES IMPACTS SUR LE MILIEU NATUREL

De manière à protéger les intérêts visés à l'article L. 181-3 du Code de l'environnement, l'exploitant met en œuvre les mesures d'évitement, de réduction ou de compensation des effets négatifs notables du projet sur l'environnement définies et référencées dans son étude d'impact.

En particulier, la vitesse sur le site est limitée à 30 km/h et les moteurs des véhicules poids-lourds sont coupés lorsque ces véhicules sont à l'arrêt.

L'utilisation de produits phytosanitaires est interdite sur le site.

Les travaux de construction de la plateforme respecteront la charte « Chantier respectueux de l'environnement » décrite en annexe de l'étude d'impacts. Ces travaux sont réalisés en dehors des périodes de forte sensibilité de la faune.

ARTICLE 2.1.3 CONSIGNES D'EXPLOITATION

L'exploitant établit des consignes d'exploitation pour l'ensemble des installations comportant explicitement les vérifications à effectuer, en conditions d'exploitation normale, en périodes de démarrage, de dysfonctionnement ou d'arrêt momentané de façon à permettre en toutes circonstances le respect des dispositions du présent arrêté.

L'exploitation se fait sous la surveillance de personnes nommément désignées par l'exploitant et ayant une connaissance des dangers des produits stockés ou utilisés dans l'installation.

2.2 RÉSERVES DE PRODUITS OU MATIÈRES CONSOMMABLES

L'établissement dispose de réserves suffisantes de produits ou matières consommables utilisés de manière courante ou occasionnelle pour assurer la protection de l'environnement tels que produits de neutralisation, liquides inhibiteurs, produits absorbants...

2.3 INTÉGRATION DANS LE PAYSAGE

ARTICLE 2.3.1 PROPRETÉ

L'exploitant prend les dispositions appropriées qui permettent d'intégrer l'installation dans le paysage. L'ensemble des installations est maintenu propre et entretenu en permanence.

L'exploitant prend les mesures nécessaires afin d'éviter la dispersion sur les voies publiques et les zones environnantes de poussières, papiers, boues, déchets...

Des dispositifs d'arrosage, de lavage de roues [...] sont mis en place en tant que de besoin.

ARTICLE 2.3.2 ESTHÉTIQUE

Les abords de l'installation, placés sous le contrôle de l'exploitant sont aménagés et maintenus en bon état de propreté (peinture, poussières, envols...). Les émissaires de rejet et leur périphérie font l'objet d'un soin particulier (plantations, engazonnement...).

2.4 DANGER OU NUISANCE NON PRÉVENU

Tout danger ou nuisance non susceptible d'être prévenu par les prescriptions du présent arrêté est immédiatement porté à la connaissance du Préfet par l'exploitant.

2.5 INCIDENTS OU ACCIDENTS

ARTICLE 2.5.1 DÉCLARATION ET RAPPORT

L'exploitant est tenu à déclarer dans les meilleurs délais à l'inspection des installations classées les accidents ou incidents survenus du fait du fonctionnement de son installation qui sont de nature à porter atteinte aux intérêts mentionnés à l'article L. 181-3 du Code de l'environnement.

Un rapport d'accident ou, sur demande de l'inspection des installations classées, un rapport d'incident est transmis par l'exploitant à l'inspection des installations classées. Il précise notamment les circonstances et les causes de

l'accident ou de l'incident, les effets sur les personnes et l'environnement, les mesures prises ou envisagées pour éviter un accident ou un incident similaire et pour en pallier les effets à moyen ou long terme.

Ce rapport est transmis sous 15 jours à l'inspection des installations classées.

2.6 PROGRAMME D'AUTOSURVEILLANCE

ARTICLE 2.6.1 PRINCIPE ET OBJECTIFS DU PROGRAMME D'AUTOSURVEILLANCE

Afin de maîtriser les émissions de ses installations et de suivre leurs effets sur l'environnement, l'exploitant définit et met en œuvre sous sa responsabilité un programme de surveillance de ses émissions et de leurs effets dit programme d'auto surveillance. L'exploitant adapte et actualise la nature et la fréquence de cette surveillance pour tenir compte des évolutions de ses installations, de leurs performances par rapport aux obligations réglementaires, et de leurs effets sur l'environnement. L'exploitant décrit dans un document tenu à la disposition de l'inspection des installations classées les modalités de mesures et de mise en œuvre de son programme de surveillance, y compris les modalités de transmission à l'inspection des installations classées.

Les articles suivants définissent le contenu minimum de ce programme en termes de nature de mesure, de paramètres et de fréquence pour les différentes émissions et pour la surveillance des effets sur l'environnement, ainsi que de fréquence de transmission des données d'auto surveillance.

ARTICLE 2.6.2 MESURES COMPARATIVES

Outre les mesures auxquelles il procède sous sa responsabilité, afin de s'assurer du bon fonctionnement des dispositifs de mesure et des matériels d'analyse ainsi que de la représentativité des valeurs mesurées (absence de dérive), l'exploitant fait procéder à des mesures comparatives, selon des procédures normalisées lorsqu'elles existent, par un organisme extérieur différent de l'entité qui réalise habituellement les opérations de mesure du programme d'auto surveillance. Celui-ci doit être accrédité ou agréé par le ministère chargé de l'inspection des installations classées pour les paramètres considérés.

Ces mesures sont réalisées sans préjudice des mesures de contrôle réalisées par l'inspection des installations classées en application des dispositions des articles L. 514-5 et L. 514-8 du Code de l'environnement. Conformément à ces articles, l'inspection des installations classées peut, à tout moment, réaliser ou faire réaliser des prélèvements d'effluents liquides ou gazeux, de déchets ou de sol et des mesures de niveaux sonores. Les frais de prélèvement et d'analyse sont à la charge de l'exploitant. Les contrôles inopinés exécutés à la demande de l'inspection des installations classées peuvent, avec l'accord de cette dernière, se substituer aux mesures comparatives.

ARTICLE 2.6.3 ANALYSE ET TRANSMISSION DES RÉSULTATS DE L'AUTO-SURVEILLANCE

L'exploitant suit les résultats des mesures qu'il réalise notamment celles de son programme d'auto surveillance, les analyse et les interprète. Il prend le cas échéant les actions correctives appropriées lorsque des résultats font présager des risques ou inconvénients pour l'environnement ou d'écart par rapport au respect des valeurs réglementaires relatives aux émissions de ses installations ou de leurs effets sur l'environnement.

2.7 DOCUMENTS TENUS A LA DISPOSITION DE L'INSPECTION

ARTICLE 2.7.1 RÉCAPITULATIF DES DOCUMENTS TENUS A LA DISPOSITION DE L'INSPECTION

L'exploitant établit et tient à jour un dossier comportant les documents suivants :

- le dossier initial de demande d'autorisation ;
- les plans tenus à jour ;
- les récépissés de déclaration et les prescriptions générales, en cas d'installations soumises à déclaration non couvertes par un arrêté d'autorisation ;
- les arrêtés préfectoraux associés aux enregistrements et les prescriptions générales ministérielles, en cas d'installations soumises à enregistrement non couvertes par un arrêté d'autorisation ;

- les arrêtés préfectoraux relatifs aux installations soumises à autorisation, pris en application de la législation relative aux installations classées pour la protection de l'environnement ;
- tous les documents, enregistrements, résultats de vérification et registres répertoriés dans le présent arrêté ; ces documents peuvent être informatisés, mais dans ce cas des dispositions doivent être prises pour la sauvegarde des données. Ces documents sont tenus à la disposition de l'inspection des installations classées sur le site durant 5 années au minimum.

Ce dossier est tenu en permanence à la disposition de l'inspection des installations classées sur le site.

2.8 RÉCAPITULATIF DES DOCUMENTS A TRANSMETTRE A L'INSPECTION

L'exploitant transmet à l'inspection les documents suivants :

Articles	Documents à transmettre
ARTICLE 1.8.1	Modification des installations
ARTICLE 1.8.2	Mise à jour de l'étude de dangers et de l'étude d'impact
ARTICLE 1.8.5	Changement d'exploitant
ARTICLE 1.8.6	Cessation d'activité
ARTICLE 2.5.1	Déclaration des accidents et incidents
ARTICLE 2.6.3	Résultats d'autosurveillance
ARTICLE 2.9.1	Bilan environnemental annuel
ARTICLE 5.1.8	Déclaration annuelle des émissions
ARTICLE 7.2.3	Autosurveillance des niveaux sonores

2.9 BILANS PERIODIQUES

ARTICLE 2.9.1 BILAN ENVIRONNEMENTAL ANNUEL

L'exploitant adresse au Préfet, par télédéclaration, au plus tard le 31 mars de chaque année, un bilan annuel portant sur l'année précédente, notamment de la production de déchets dangereux, lorsque la quantité dépasse le seuil fixé par le ministre chargé de l'inspection des installations classées.

3 PRÉVENTION DE LA POLLUTION ATMOSPHÉRIQUE

3.1 CONCEPTION DES INSTALLATIONS

ARTICLE 3.1.1 DISPOSITIONS GÉNÉRALES

L'exploitant prend toutes les dispositions nécessaires dans la conception, l'exploitation et l'entretien des installations pour limiter les émissions à l'atmosphère, y compris diffuses, notamment par la mise en œuvre de technologies propres, le développement de techniques de valorisation, la collecte sélective et le traitement des effluents en fonction de leurs caractéristiques et la réduction des quantités rejetées en optimisant notamment l'efficacité énergétique.

Sauf autorisation explicite, la dilution des effluents est interdite. En aucun cas elle ne doit constituer un moyen de respecter les valeurs limites.

Les installations de traitement d'effluents gazeux sont conçues, exploitées et entretenues de manière :

- à faire face aux variations de débit, température et composition des effluents,
- à réduire au minimum leur durée de dysfonctionnement et d'indisponibilité pendant lesquelles elles ne pourront assurer pleinement leur fonction.

Les procédés de traitement non susceptibles de conduire à un transfert de pollution sont privilégiés pour l'épuration des effluents.

Les installations de traitement sont correctement entretenues. Les principaux paramètres permettant de s'assurer de leur bonne marche sont mesurés périodiquement et si besoin en continu avec asservissement à une alarme.

Les résultats de ces mesures sont portés sur un registre éventuellement informatisé et tenus à la disposition de l'inspection des installations classées.

Si une indisponibilité est susceptible de conduire à un dépassement des valeurs limites imposées, l'exploitant prend les dispositions nécessaires pour réduire la pollution émise en réduisant ou en arrêtant les installations concernées. Les consignes d'exploitation de l'ensemble des installations comportent explicitement les contrôles à effectuer, en marche normale et à la suite d'un arrêt pour travaux de modification ou d'entretien, de façon à permettre en toute circonstance le respect des dispositions du présent arrêté.

Le brûlage à l'air libre est interdit à l'exclusion des essais incendie. Dans ce cas, les produits brûlés sont identifiés en qualité et quantité.

ARTICLE 3.1.2 POLLUTIONS ACCIDENTELLES

Les dispositions appropriées sont prises pour réduire la probabilité des émissions accidentelles et pour que les rejets correspondants ne présentent pas de dangers pour la santé et la sécurité publique.

Les incidents ayant entraîné des rejets dans l'air non conformes ainsi que les causes de ces incidents et les remèdes apportés sont consignés dans un registre.

ARTICLE 3.1.3 ODEURS

Les dispositions nécessaires sont prises pour que l'établissement ne soit pas à l'origine de gaz odorants, susceptibles d'incommoder le voisinage, de nuire à la santé ou à la sécurité publiques.

ARTICLE 3.1.4 VOIES DE CIRCULATION

Sans préjudice des règlements d'urbanisme, l'exploitant prend les dispositions nécessaires pour prévenir les envols de poussières et de matières diverses :

- les voies de circulation et aires de stationnement des véhicules sont aménagées (formes de pente, revêtement, etc...), et convenablement nettoyées. les véhicules sortant de l'installation n'entraînent pas de dépôt de poussière ou de boue sur les voies de circulation. Pour cela, des dispositions telles que le lavage des roues des véhicules sont prévues en cas de besoin.
- les surfaces où cela est possible sont engazonnées,
- des écrans de végétation sont mis en place le cas échéant.

Des dispositions équivalentes peuvent être prises en lieu et place de celles-ci.

ARTICLE 3.1.5 ÉMISSIONS DIFFUSES ET ENVOLS DE POUSSIÈRES

Les stockages de produits pulvérulents sont confinés (récipients, silos, bâtiments fermés) et les installations de manipulation, transvasement, transport de produits pulvérulents sont, sauf impossibilité technique démontrée, munies de dispositifs de capotage et d'aspiration permettant de réduire les envols de poussières. Si nécessaire, les dispositifs d'aspiration sont raccordés à une installation de dépoussiérage en vue de respecter les dispositions du présent arrêté. Les équipements et aménagements correspondants satisfont par ailleurs la prévention des risques d'incendie et d'explosion (événements pour les tours de séchage, les dépoussiéreurs...).

Le stockage des autres produits en vrac est réalisé dans la mesure du possible dans des espaces fermés. A défaut, des dispositions particulières tant au niveau de la conception et de la construction (implantation en fonction du vent...) que de l'exploitation sont mises en œuvre.

Lorsque les stockages se font à l'air libre, il peut être nécessaire de prévoir l'humidification du stockage ou la pulvérisation d'additifs pour limiter les envols par temps sec.

3.2 CONDITIONS DE REJET

ARTICLE 3.2.1 DISPOSITIONS GÉNÉRALES

Les points de rejet dans le milieu naturel sont en nombre aussi réduit que possible.

Tout rejet non prévu au présent chapitre ou non conforme à ses dispositions est interdit.

La dilution des rejets atmosphériques est interdite.

Les ouvrages de rejet permettent une bonne diffusion dans le milieu récepteur.

Les rejets à l'atmosphère sont, dans toute la mesure du possible, collectés et évacués, après traitement éventuel, par l'intermédiaire de cheminées pour permettre une bonne diffusion des rejets. L'emplacement de ces conduits est tel qu'il ne peut y avoir à aucun moment siphonnage des effluents rejetés dans les conduits ou prises d'air avoisinant. La forme des conduits, notamment dans leur partie la plus proche du débouché à l'atmosphère, est conçue de façon à favoriser au maximum l'ascension des gaz dans l'atmosphère. La partie terminale de la cheminée peut comporter un convergent réalisé suivant les règles de l'art lorsque la vitesse d'éjection est plus élevée que la vitesse choisie pour les gaz dans la cheminée. Les contours des conduits ne présentent pas de point anguleux et la variation de la section des conduits au voisinage du débouché est continue et lente.

Les poussières, gaz polluants ou odeurs sont, dans la mesure du possible, captés à la source et canalisés, sans préjudice des règles relatives à l'hygiène et à la sécurité des travailleurs.

Les conduits d'évacuation des effluents atmosphériques nécessitant un suivi, dont les points de rejet sont repris ci-après, sont aménagés (plate-forme de mesure, orifices, fluides de fonctionnement, emplacement des appareils, longueur droite pour la mesure des particules) de manière à permettre des mesures représentatives des émissions de polluants à l'atmosphère. En particulier, les dispositions des normes NF 44-052 et EN 13284-1, ou toute autre norme européenne ou internationale équivalente en vigueur à la date d'application du présent arrêté, sont respectées.

Ces points sont aménagés de manière à être aisément accessibles et permettre des interventions en toute sécurité. Toutes les dispositions sont également prises pour faciliter l'intervention d'organismes extérieurs à la demande de l'inspection des installations classées.

Les principaux paramètres permettant de s'assurer de la bonne marche des installations de traitement sont contrôlés périodiquement ou en continu avec asservissement à une alarme. Les résultats de ces contrôles sont portés sur un registre, éventuellement informatisé, tenu à la disposition de l'inspection des installations classées.

Les incidents ayant entraîné le fonctionnement d'une alarme et/ou l'arrêt des installations ainsi que les causes de ces incidents et les remèdes apportés sont également consignés dans un registre.

ARTICLE 3.2.2 CONDUITS ET INSTALLATIONS RACCORDÉES

N°de conduit	Installations raccordées	Puissance	Combustible
1	Chaudière	4 MW	Gaz naturel

ARTICLE 3.2.3 CONDITIONS GÉNÉRALES DE REJET

Les installations de combustion sont soumises aux dispositions :

- des articles R. 224-31 à R. 224-40, sur le contrôle périodique de l'efficacité énergétique, et R. 224-41-1 à R. 224-41-3, sur le contrôle des émissions polluantes, du Code de l'environnement,
- de l'arrêté ministériel du 03 août 2018 modifié susvisé.

La cheminée d'évacuation des gaz de la chaudière dépasse de 3 mètres de la toiture. La vitesse d'éjection maximale est au moins égale à 5 m/s.

ARTICLE 3.2.4 VALEURS LIMITES DE REJET ET SURVEILLANCE DES ÉMISSIONS CANALISÉES

L'exploitant assure une surveillance des rejets visés à l'article 3.2.2 dans les conditions suivantes :

Conduit n°1	
Paramètres	Valeur limite de rejet
Débit	S.O.
Teneur en oxygène	S.O.
Oxydes d'Azote (NOx)	100 mg/Nm ³
Monoxyde de Carbone (CO)	100 mg/Nm ³

Les concentrations et volumes de gaz sont rapportés à des conditions normalisées de température (273 kelvins) et de pression (101,3 kilopascals) après déduction de la vapeur d'eau (gaz secs), rapportés à une teneur en O₂ de 3 %.

ARTICLE 3.2.5 RESPECT DES VALEURS LIMITES

Les mesures sont effectuées selon les dispositions fixées par l'arrêté du 11 mars 2010 modifié portant modalités d'agrément des laboratoires ou des organismes pour certains types de prélèvements et d'analyses à l'émission des substances dans l'atmosphère. Elles sont effectuées dans des conditions représentatives du fonctionnement de l'installation.

Les valeurs limites d'émission sont considérées comme respectées si les résultats de chacune des séries de mesures ne dépassent pas les valeurs limites d'émission.

3.3 AUTOSURVEILLANCE DES REJETS DANS L'ATMOSPHERE

ARTICLE 3.3.1 AUTOSURVEILLANCE DES ÉMISSIONS ATMOSPHÉRIQUES CANALISÉES OU DIFFUSES

Les chaudières dont la puissance nominale est comprise entre 400 kW et 20 MW doivent faire l'objet d'un contrôle de rendement lors de la mise, ou remise, en service puis selon une fréquence trimestrielle et un contrôle de l'efficacité énergétique tous les 2 ans par un organisme agréé.

En outre, les rejets atmosphériques des installations de combustion sont soumises aux dispositions de l'arrêté ministériel du 03 août 2018 susvisé. La fréquence de mesure des émissions du conduit n°1 est triennale.

3.4 MESURE DE L'IMPACT DES REJETS DANS L'ATMOSPHERE

SANS OBJET

4 PROTECTION DES RESSOURCES EN EAUX ET DES MILIEUX AQUATIQUES

L'implantation et le fonctionnement de l'installation est compatible avec les objectifs de qualité et de quantité des eaux visés au IV de l'article L. 212-1 du Code de l'environnement. Elle respecte les dispositions du schéma directeur d'aménagement et de gestion des eaux et du schéma d'aménagement et de gestion des eaux s'il existe. La conception et l'exploitation de l'installation permettent de limiter la consommation d'eau et les flux polluants.

4.1 PRÉLÈVEMENTS ET CONSOMMATIONS D'EAU

ARTICLE 4.1.1 ORIGINE DES APPROVISIONNEMENTS EN EAU

L'exploitant prend toutes les dispositions nécessaires dans la conception et l'exploitation des installations pour limiter les flux d'eau. Notamment la réfrigération en circuit ouvert est interdite.

Les installations de prélèvement d'eau de toutes origines sont munies de dispositifs de mesure totalisateurs de la quantité d'eau prélevée.

Les prélèvements d'eau dans le milieu qui ne s'avèrent pas liés à la lutte contre un incendie ou aux exercices de secours, sont autorisés dans les quantités suivantes :

Origine de la ressource	Prélèvement maximal annuel (m³/an)
Réseau public AEP de la commune de Toury	6840

ARTICLE 4.1.2 PROTECTION DES RÉSEAUX D'EAU POTABLE

Un ou plusieurs réservoirs de coupure ou bacs de disconnexion ou tout autre équipement présentant des garanties équivalentes sont installés afin d'isoler les réseaux d'eaux industrielles et pour éviter des retours de substances dans les réseaux d'adduction d'eau publique ou dans les milieux de prélèvement, notamment au niveau de l'arrivée d'eau générale, de la chaufferie et de l'installation de sprinklage.

4.2 COLLECTE DES EFFLUENTS LIQUIDES

ARTICLE 4.2.1 DISPOSITIONS GÉNÉRALES

Tous les effluents aqueux sont canalisés. Tout rejet d'effluent liquide non prévu à l'article 4.3.1 ou non conforme aux dispositions du chapitre 4.3 est interdit.

A l'exception des cas accidentels où la sécurité des personnes ou des installations serait compromise, il est interdit d'établir des liaisons directes entre les réseaux de collecte des effluents devant subir un traitement ou être détruits et le milieu récepteur.

ARTICLE 4.2.2 PLAN DES RÉSEAUX

Un schéma de tous les réseaux d'eaux et un plan des égouts sont établis par l'exploitant, régulièrement mis à jour, notamment après chaque modification notable, et datés. Ils sont tenus à la disposition de l'inspection des installations classées ainsi que des services d'incendie et de secours.

Le plan des réseaux d'alimentation et de collecte fait notamment apparaître :

- l'origine et la distribution de l'eau d'alimentation ;
- les dispositifs de protection de l'alimentation (bac de disconnexion, implantation des disconnecteurs ou tout autre dispositif permettant un isolement avec la distribution alimentaire...) ;
- les secteurs collectés et les réseaux associés ;
- les ouvrages de toutes sortes (vannes, compteurs...) ;
- les ouvrages d'épuration interne avec leurs points de contrôle et les points de rejet de toute nature (interne ou au milieu).

ARTICLE 4.2.3 ENTRETIEN ET SURVEILLANCE

Les réseaux de collecte des effluents sont conçus et aménagés de manière à être curables, étanches et résister dans le temps aux actions physiques et chimiques des effluents ou produits susceptibles d'y transiter.

L'exploitant s'assure par des contrôles appropriés et préventifs de leur bon état et de leur étanchéité.

Les différentes tuyauteries et canalisations accessibles sont repérées conformément aux règles en vigueur.

Les canalisations de transport de substances et mélanges dangereux à l'intérieur de l'établissement sont aériennes.

ARTICLE 4.2.4 PROTECTION DES RÉSEAUX INTERNES A L'ÉTABLISSEMENT

Les effluents aqueux rejetés par les installations ne sont pas susceptibles de dégrader les réseaux d'égouts ou de dégager des produits toxiques ou inflammables dans ces égouts, éventuellement par mélange avec d'autres effluents.

ARTICLE 4.2.5 ISOLEMENT AVEC LES MILIEUX

Un système permet l'isolement des réseaux d'assainissement de l'établissement par rapport à l'extérieur. Ces dispositifs sont maintenus en état de marche, signalés et actionnables en toute circonstance localement et/ou à partir d'un poste de commande. Leur entretien préventif et leur mise en fonctionnement sont définis par consigne.

4.3 TYPE D'EFFLUENTS, LEURS OUVRAGES D'ÉPURATION ET LEURS CARACTÉRISTIQUES DE REJET AU MILIEU

ARTICLE 4.3.1 IDENTIFICATION DES EFFLUENTS

L'exploitant est en mesure de distinguer les différentes catégories d'effluents suivants :

- les eaux exclusivement pluviales non susceptibles d'être polluées (eaux de toiture),
- les eaux pluviales susceptibles d'être polluées (notamment les eaux de voiries),
- les eaux polluées lors d'un accident ou d'un incendie (y compris les eaux utilisées pour l'extinction),
- les eaux domestiques et les effluents industriels produits sur le site (notamment les eaux de lavages des sols, chariots et poubelles...).

ARTICLE 4.3.2 COLLECTE DES EFFLUENTS

Les effluents pollués ne contiennent pas de substances de nature à gêner le bon fonctionnement des ouvrages de traitement.

La dilution des effluents est interdite. En aucun cas elle ne doit constituer un moyen de respecter les valeurs seuils de rejets fixées par le présent arrêté. Il est interdit d'abaisser les concentrations en substances polluantes des rejets par simples dilutions autres que celles résultant du rassemblement des effluents normaux de l'établissement ou celles nécessaires à la bonne marche des installations de traitement.

Les rejets directs ou indirects d'effluents dans la (les) nappe(s) d'eaux souterraines ou vers les milieux de surface non visés par le présent arrêté sont interdits.

ARTICLE 4.3.3 GESTION DES OUVRAGES : CONCEPTION, DYSFONCTIONNEMENT

La conception et la performance des installations de traitement (ou de pré-traitement) des effluents aqueux permettent de respecter les valeurs limites imposées au rejet par le présent arrêté. Elles sont entretenues, exploitées et surveillées de manière à réduire au minimum les durées d'indisponibilité ou à faire face aux variations des caractéristiques des effluents bruts (débit, température, composition...) y compris à l'occasion du démarrage ou d'arrêt des installations.

Si une indisponibilité ou un dysfonctionnement des installations de traitement est susceptible de conduire à un dépassement des valeurs limites imposées par le présent arrêté, l'exploitant prend les dispositions nécessaires pour réduire la pollution émise en limitant ou en arrêtant si besoin les fabrications concernées.

Les dispositions nécessaires doivent être prises pour limiter les odeurs provenant du traitement des effluents ou dans les canaux à ciel ouvert (conditions anaérobies notamment).

ARTICLE 4.3.4 ENTRETIEN ET CONDUITE DES INSTALLATIONS DE TRAITEMENT

Les principaux paramètres permettant de s'assurer de la bonne marche des installations de traitement des eaux polluées sont mesurés périodiquement et portés sur un registre.

La conduite des installations est confiée à un personnel compétent disposant d'une formation initiale et continue.

Un registre spécial est tenu sur lequel sont notés les incidents de fonctionnement des dispositifs de collecte, de traitement, de recyclage ou de rejet des eaux, les dispositions prises pour y remédier et les résultats des mesures et contrôles de la qualité des rejets auxquels il a été procédé.

Les eaux pluviales susceptibles d'être significativement polluées du fait des activités menées par l'installation, notamment par ruissellement sur les voies de circulation, aires de stationnement, de chargement et déchargement, aires de stockage et autres surfaces imperméables, sont collectées par un réseau spécifique et traitées par un ou plusieurs dispositifs de traitement adéquat permettant de traiter les polluants en présence.

Ces dispositifs de traitement sont entretenus par l'exploitant conformément à un protocole d'entretien. Les opérations de contrôle et de nettoyage des équipements sont effectués à une fréquence adaptée.

Les fiches de suivi du nettoyage des équipements, l'attestation de conformité à une éventuelle norme ainsi que les bordereaux de traitement des déchets détruits ou retraités sont mis à la disposition de l'inspection des installations classées.

ARTICLE 4.3.5 LOCALISATION DES POINTS DE REJET

Les réseaux de collecte des effluents générés par l'établissement aboutissent aux points de rejet qui présentent les caractéristiques suivantes :

Points de rejet vers le milieu récepteur codifié par le présent arrêté	N°1 : Sud de l'entrepôt
Nature des effluents	Eaux pluviales de voiries
Traitement avant rejet	Un séparateur d'hydrocarbures
Circuit interne	Bassin étanche de 3 700 m ³ et bassin d'infiltration n°2 de 2 327 m ³
Exutoire du rejet	Infiltration à la parcelle

Points de rejet vers le milieu récepteur codifié par le présent arrêté	N°2 : Nord de l'entrepôt
Nature des effluents	Eaux pluviales de toitures
Traitement avant rejet	Sans objet
Circuit interne	Bassin d'infiltration n°1 de 2 621 m ³
Exutoire du rejet	Infiltration à la parcelle

Point de rejet vers le milieu récepteur codifié par le présent arrêté	N°3 : Sud de l'entrepôt
Nature des effluents	Effluents domestiques/industriels (lavage des cellules, eaux de purge...)
Traitement avant rejet	Assainissement non-collectif par une micro-station de 120 équivalent-habitant
Exutoire du rejet	Infiltration à la parcelle

ARTICLE 4.3.6 CONCEPTION, AMÉNAGEMENT ET ÉQUIPEMENT DES OUVRAGES DE REJET

4.3.6.1 AMÉNAGEMENT DES POINTS DE PRÉLÈVEMENTS

Sur chaque ouvrage de rejet d'effluents liquides est prévu un point de prélèvement d'échantillons et des points de mesure (débit, température, concentration en polluant...).

Ces points sont aménagés de manière à être aisément accessibles et permettre des interventions en toute sécurité. Toutes les dispositions doivent également être prises pour faciliter les interventions d'organismes extérieurs à la demande de l'inspection des installations classées.

Les agents des services publics, notamment ceux chargés de la Police des eaux, doivent avoir libre accès aux dispositifs de prélèvement qui équipent les ouvrages de rejet vers le milieu récepteur.

4.3.6.2 SECTION DE MESURE

Ces points sont implantés dans une section dont les caractéristiques (rectitude de la conduite à l'amont, qualité des parois, régime d'écoulement) permettent de réaliser des mesures représentatives de manière à ce que la vitesse n'y soit pas sensiblement ralentie par des seuils ou obstacles situés à l'aval et que l'effluent soit suffisamment homogène.

4.3.6.3 ÉQUIPEMENTS

Les systèmes permettant le prélèvement continu sont proportionnels au débit sur une durée de 24 h, disposent d'enregistrement et permettent la conservation des échantillons à une température de 4°C,

4.4 CARACTÉRISTIQUES GÉNÉRALES DE L'ENSEMBLE DES REJETS

Les effluents rejetés doivent être exempts :

- de matières flottantes,
- de produits susceptibles de dégager, en égout ou dans le milieu naturel, directement ou indirectement, des gaz ou vapeurs toxiques, inflammables ou odorantes,
- de tout produit susceptible de nuire à la conservation des ouvrages, ainsi que des matières déposables ou précipitables qui, directement ou indirectement, sont susceptibles d'entraver le bon fonctionnement des ouvrages.

Les effluents doivent également respecter les caractéristiques suivantes :

- Température < 30°C ;
- pH : compris entre 5,5 et 8,5 ;
- Couleur : modification de la coloration du milieu récepteur mesurée en un point représentatif de la zone de mélange inférieure à 100 mg Pt/l. Après établissement d'une corrélation avec la méthode utilisant des solutions témoins de platine-cobalt, la modification de couleur, peut en tant que de besoin, également être déterminée à partir des densités optiques mesurées à trois longueurs d'ondes au moins, réparties sur l'ensemble du spectre visible et correspondant à des zones d'absorption maximale.

ARTICLE 4.4.1 DISPOSITIONS GÉNÉRALES

Pour les effluents aqueux et sauf dispositions contraires, les valeurs limites s'imposent à des prélèvements, mesures ou analyses moyens réalisés sur 24 heures.

Lorsque la valeur limite est exprimée en flux spécifique, ce flux est calculé, sauf dispositions contraires, à partir d'une production journalière.

Dans le cas d'une autosurveillance permanente (au moins une mesure représentative par jour), sauf disposition contraire, 10% de la série des résultats des mesures peuvent dépasser les valeurs limites prescrites, sans toutefois dépasser le double de ces valeurs. Ces 10% sont comptés sur une base mensuelle.

Dans le cas de prélèvements instantanés, aucun résultat de mesure ne dépasse le double de la valeur limite prescrite.

Les réseaux de collecte sont conçus pour évacuer séparément chacune des diverses catégories d'eaux polluées issues des activités ou sortant des ouvrages d'épuration interne vers les traitements appropriés avant d'être évacuées vers le milieu récepteur autorisé à les recevoir.

ARTICLE 4.4.2 VALEURS LIMITES D'ÉMISSION DES EAUX PLUVIALES DE TOITURE

L'exploitant est tenu de respecter avant rejet des eaux pluviales non polluées dans le milieu récepteur considéré, les valeurs limites en concentration définies :

- Matières en suspension < 100 mg/l ;
- Hydrocarbures < 10 mg/l ;
- DCO < 300 mg/l ;
- DBO5 < 100 mg/l.

Référence des rejets vers le milieu récepteur : entrée des bassins d'infiltration n°1

ARTICLE 4.4.3 VALEURS LIMITES D'ÉMISSION DES EAUX PLUVIALES DE VOIRIES

Les eaux pluviales susceptibles d'être polluées, notamment par ruissellement sur les voies de circulation, aires de stationnement, de chargement et déchargement, aires de stockage et autres surfaces imperméables, sont collectées par un réseau spécifique et traitées par un ou plusieurs dispositifs séparateurs d'hydrocarbures correctement dimensionnés ou tout autre dispositif d'effet équivalent. Le bon fonctionnement de ces équipements fait l'objet de vérifications au moins annuelles.

Il est interdit d'établir des liaisons directes entre les réseaux de collecte des eaux pluviales et les réseaux de collecte des effluents pollués ou susceptibles d'être pollués.

L'exploitant est tenu de respecter avant rejet des eaux pluviales non polluées dans le milieu récepteur considéré, les valeurs limites en concentration définies :

- Matières en suspension < 100 mg/l ;
- Hydrocarbures < 10 mg/l ;
- DCO < 300 mg/l ;
- DBO5 < 100 mg/l.
- Hydrocarbures totaux < 5 mg/l

Référence des rejets vers le milieu récepteur : Sortie du séparateur d'hydrocarbures.

ARTICLE 4.4.4 VALEURS LIMITES D'ÉMISSION DES EAUX DOMESTIQUES

Les eaux domestiques sont traitées et évacuées conformément aux règlements en vigueur.

4.5 AUTOSURVEILLANCE DES REJETS ET PRÉLÈVEMENTS

ARTICLE 4.5.1 RELEVÉ DES PRÉLÈVEMENTS D'EAU

Les installations de prélèvement d'eaux de toutes origines sont munies d'un dispositif de mesure totalisateur. Ce dispositif est relevé mensuellement. Ces résultats sont portés sur un registre éventuellement informatisé consultable par l'inspection.

ARTICLE 4.5.2 FRÉQUENCE ET MODALITÉS DE L'AUTOSURVEILLANCE DE LA QUALITÉ DES REJETS AQUEUX

Aux points de rejet n°1 et 2 :

Paramètre	Type de suivi	Fréquence
Température Débit Couleur pH MES DBO5 DCO Hydrocarbures	Ponctuel	Annuelle

Au préalable, une première mesure sera réalisée dans les 6 mois suivant le démarrage de l'exploitation des installations.

Par défaut, les méthodes d'analyse pour les mesures dans l'air, l'eau et les sols dans les ICPE sont celles définies dans l'avis sur les méthodes normalisées pour les mesures dans l'air, l'eau et les sols dans les ICPE le plus récent paru au bulletin officiel du Ministère de l'Environnement.

5 DÉCHETS

5.1 PRINCIPES DE GESTION

ARTICLE 5.1.1 LIMITATION DE LA PRODUCTION DE DÉCHETS

L'exploitant prend toutes les dispositions nécessaires dans la conception, l'aménagement, et l'exploitation de ses installations pour respecter les principes définis par l'article L. 541-1 du code de l'environnement :

1° En priorité, de prévenir et de réduire la production et la nocivité des déchets, notamment en agissant sur la conception, la fabrication et la distribution des substances et produits et en favorisant le réemploi, ainsi que de diminuer les incidences globales de l'utilisation des ressources et d'améliorer l'efficacité de leur utilisation

2° De mettre en œuvre une hiérarchie des modes de traitement des déchets consistant à privilégier, dans l'ordre :

- a) La préparation en vue de la réutilisation ;
- b) Le recyclage ;
- c) Toute autre valorisation, notamment la valorisation énergétique ;
- d) L'élimination.

D'assurer que la gestion des déchets se fait sans mettre en danger la santé humaine et sans nuire à l'environnement, notamment sans créer de risque pour l'eau, l'air, le sol, la faune ou la flore, sans provoquer de nuisances sonores ou olfactives et sans porter atteinte aux paysages et aux sites présentant un intérêt particulier ;

D'organiser le transport des déchets et de le limiter en distance et en volume selon un principe de proximité ;

De contribuer à la transition vers une économie circulaire ;

D'économiser les ressources épuisables et d'améliorer l'efficacité de l'utilisation des ressources.

ARTICLE 5.1.2 SÉPARATION DES DÉCHETS

L'exploitant effectue à l'intérieur de son établissement la séparation des déchets (dangereux ou non) de façon à assurer leur orientation dans les filières autorisées adaptées à leur nature et à leur dangerosité.

Les déchets doivent être classés selon la liste unique de déchets prévue à l'article R. 541-7 du Code de l'environnement. Les déchets dangereux sont définis par l'article R. 541-8 du Code de l'environnement.

Les huiles usagées sont gérées conformément aux articles R. 543-3 à R. 543-15 du Code de l'environnement. Elles doivent être remises à des opérateurs agréés (ramasseurs ou exploitants d'installations de traitement). Dans l'attente de leur ramassage, elles sont stockées dans des réservoirs étanches et dans des conditions de séparation satisfaisantes, évitant notamment les mélanges avec de l'eau ou tout autre déchet non huileux ou contaminé par des PCB.

Les déchets d'emballage visés par les articles R. 543-66 à R. 543-72 du Code de l'environnement sont valorisés par réemploi, recyclage ou toute autre action visant à obtenir des déchets valorisables ou de l'énergie.

Les piles et accumulateurs usagés doivent être éliminés conformément aux dispositions des articles R. 543-128-1 à R. 543-131 du Code de l'environnement relatives à l'élimination des piles et accumulateurs usagés.

Les pneumatiques usagés sont gérés conformément aux dispositions des articles R. 543-137 à R. 543-151 du Code de l'environnement ; ils sont remis à des opérateurs agréés (collecteurs ou exploitants d'installations de traitement).

Les déchets d'équipements électriques et électroniques mentionnés et définis aux articles R. 543-171-1 et R. 543-171-2 sont enlevés et traités selon les dispositions prévues par les articles R. 543-195 à R. 543-200 du Code de l'environnement.

Les transformateurs contenant des PCB sont éliminés, ou décontaminés, par des entreprises agréées, conformément aux articles R. 543-17 à R. 543-41 du Code de l'environnement.

Les biodéchets produits font l'objet d'un tri à la source en vue de leur valorisation organique, conformément aux articles R. 543-225 à R. 543-227 du Code de l'environnement.

ARTICLE 5.1.3 CONCEPTION ET EXPLOITATION DES INSTALLATIONS D'ENTREPOSAGE INTERNE DES DÉCHETS

Les déchets produits, entreposés dans l'établissement, avant leur orientation dans une filière adaptée, le sont dans des conditions ne présentant pas de risques de pollution (prévention d'un lessivage par des eaux météoriques, d'une pollution des eaux superficielles et souterraines, des envols et des odeurs) pour les populations avoisinantes et l'environnement.

En particulier, les aires d'entreposage de déchets susceptibles de contenir des produits polluants sont réalisées sur des aires étanches et aménagées pour la récupération des éventuels liquides épandus et des eaux météoriques souillées.

L'évacuation ou le traitement des déchets entreposés doit être faite régulièrement et aussi souvent que nécessaire, de façon à limiter l'importance et la durée des stockages temporaires. La quantité de déchets entreposés sur le site ne doit pas dépasser la quantité mensuelle produite ou la quantité d'un lot normal d'expédition vers l'installation de traitement. En tout état de cause, le stockage temporaire ne dépasse pas un an.

ARTICLE 5.1.4 DÉCHETS GÉRÉS À L'EXTÉRIEUR DE L'ÉTABLISSEMENT

L'exploitant oriente les déchets produits dans des filières propres à garantir les intérêts visés à l'article L. 511-1 et L. 541-1 du Code de l'environnement.

Il s'assure que la personne à qui il remet les déchets est autorisée à les prendre en charge et que les installations destinataires (installations de traitement ou intermédiaires) des déchets sont régulièrement autorisées ou déclarées à cet effet.

Il fait en sorte de limiter le transport des déchets en distance et en volume.

ARTICLE 5.1.5 DÉCHETS TRAITÉS À L'INTÉRIEUR DE L'ÉTABLISSEMENT

A l'exception des installations spécifiquement autorisées, tout traitement de déchets dans l'enceinte de l'établissement est interdit.

Le mélange de déchets dangereux de catégories différentes, le mélange de déchets dangereux avec des déchets non dangereux et le mélange de déchets dangereux avec des substances, matières ou produits qui ne sont pas des déchets sont interdits.

ARTICLE 5.1.6 TRANSPORT

L'exploitant tient un registre chronologique où sont consignés tous les déchets sortants. Le contenu minimal des informations du registre est fixé en référence à l'arrêté du 31 mai 2021 fixant le contenu des registres déchets, terres excavées et sédiments mentionnés aux articles R. 541-43 et R. 541-46 du Code de l'environnement.

Pour chaque lot de déchets dangereux expédié vers l'extérieur, l'exploitant émet un bordereau électronique en utilisant la base de données électronique centralisée, dénommée « système de gestion des bordereaux de suivi de déchets » en application de l'article R. 541-45 du Code de l'environnement.

Les opérations de transport de déchets (dangereux ou non) respectent les dispositions des articles R. 541-49 à R. 541-63 et R. 541-79 du Code de l'environnement relatives à la collecte, au transport, au négoce et au courtage de déchets. La liste mise à jour des transporteurs utilisés par l'exploitant, est tenue à la disposition de l'inspection des installations classées.

L'importation ou l'exportation de déchets (dangereux ou non) est réalisée en conformité avec le règlement (CE) n° 1013/2006 du Parlement européen et du Conseil du 14 juin 2006 concernant les transferts de déchets.

L'ensemble des documents démontrant l'accomplissement des formalités du présent article est tenu à la disposition de l'inspection des installations classées.

ARTICLE 5.1.7 DECHETS PRODUITS PAR L'ETABLISSEMENT

Les principaux déchets générés par le fonctionnement normal des installations sont les suivants :

Type de déchets	Code des déchets	Nature des déchets
Déchets non dangereux	15 01 03	Palettes usagées en bois
	15 01 01	Déchets d'emballage en cartons, papier
	15 01 02	Déchets d'emballage en plastique
	15 01 06	Déchets assimilables à des ordures ménagères
Déchets dangereux	16 01 01* et 16 01 02*	Batteries usagées
	13 02 XX	Huiles usagées
	15 02 02*	Chiffons souillés
	13 05 06*	Boues de séparateurs d'hydrocarbures

ARTICLE 5.1.8 AUTOSURVEILLANCE DES DECHETS

Conformément aux dispositions des articles R. 541-42 à R. 541-48 du Code de l'environnement relatifs au contrôle des circuits de traitement des déchets, l'exploitant tient à jour un registre chronologique de la production et de l'expédition des déchets dangereux établi conformément aux dispositions nationales et contenant au moins, pour chaque flux de déchets sortants, les informations suivantes :

- la date de l'expédition du déchet ;
- la nature du déchet sortant (code du déchet au regard de la nomenclature définie à l'article R. 541-8 du Code de l'environnement) ;
- la quantité du déchet sortant ;
- le nom et l'adresse de l'installation vers laquelle le déchet est expédié ;
- le nom et l'adresse du ou des transporteurs qui prennent en charge le déchet, ainsi que leur numéro de récépissé mentionné à l'article R. 541-53 du Code de l'environnement ;
- le cas échéant, le numéro du ou des bordereaux de suivi de déchets ;
- le cas échéant, le numéro de notification prévu par le règlement (CE) n° 1013/2006 du Parlement européen et du Conseil du 14 juin 2006 concernant les transferts transfrontaliers de déchets ;
- le code du traitement qui va être opéré dans l'installation vers laquelle le déchet est expédié, selon les annexes I et II de la directive n° 2008/98/CE du Parlement européen et du Conseil du 19 novembre 2008 relative aux déchets et abrogeant certaines directives ;
- la qualification du traitement final vis-à-vis de la hiérarchie des modes de traitement définie à l'article L. 541-1 du Code de l'environnement.

Le registre peut être contenu dans un document papier ou informatique. Il est conservé pendant au moins trois ans et tenu à la disposition des autorités compétentes.

ARTICLE 5.1.9 DÉCLARATION

L'exploitant déclare chaque année au Ministre en charge des installations classées les déchets dangereux et non dangereux conformément à l'arrêté du 31 janvier 2008 modifié relatif au registre et à la déclaration annuelle des émissions polluantes et des déchets.

6 SUBSTANCES ET PRODUITS CHIMIQUES

6.1 DISPOSITIONS GÉNÉRALES

ARTICLE 6.1.1 IDENTIFICATION DES PRODUITS

L'inventaire et l'état des stocks des substances et mélanges susceptibles d'être présents dans l'établissement (nature, état physique, quantité, emplacement) est tenu à jour et à disposition de l'inspection des installations classées.

L'exploitant veille notamment à disposer sur le site, et à tenir à disposition de l'inspection des installations classées, l'ensemble des documents nécessaires à l'identification des substances, mélanges et des produits, et en particulier les fiches de données de sécurité (FDS) à jour pour les substances chimiques et mélanges chimiques concernés présents sur le site ; et le cas échéant, le ou les scénarios d'expositions de la FDS-étendue correspondant à l'utilisation de la substance sur le site.

ARTICLE 6.1.2 ÉTIQUETAGE DES SUBSTANCES ET MÉLANGES DANGEREUX

Les fûts, réservoirs et autre emballages portent en caractères très lisibles le nom des substances et mélanges, et s'il y a lieu, les éléments d'étiquetage conformément au règlement n°1272/2008 dit CLP ou le cas échéant par la réglementation sectorielle applicable aux produits considérés.

Les tuyauteries apparentes contenant ou transportant des substances ou mélanges dangereux devront également être munis du pictogramme défini par le règlement susvisé.

6.2 SUBSTANCES ET PRODUITS DANGEREUX POUR L'HOMME ET L'ENVIRONNEMENT

ARTICLE 6.2.1 SUBSTANCES INTERDITES OU RESTREINTES

L'exploitant s'assure que les substances et produits présent sur le site ne sont pas interdits au titre des réglementations européennes, et notamment:

- qu'il n'utilise pas, ni ne fabrique, de produits biocides contenant des substances actives ayant fait l'objet d'une décision de non-approbation au titre de la directive 98/8 et du règlement 528/2012,
- qu'il respecte les interdictions du règlement n°850/2004 sur les polluants organiques persistants,
- qu'il respecte les restrictions inscrites à l'annexe XVII du règlement n°1907/2006,
- qu'il n'utilise pas sans autorisation les substances telles quelles ou contenues dans un mélange listées à l'annexe XIV du règlement n° 1907/2006 lorsque la sunset date est dépassée.

S'il estime que ses usages sont couverts par d'éventuelles dérogations à ces limitations, l'exploitant tient l'analyse correspondante à la disposition de l'inspection.

ARTICLE 6.2.2 SUBSTANCES EXTRÊMEMENT PRÉOCCUPANTES

L'exploitant établit et met à jour régulièrement, et en tout état de cause au moins une fois par an, la liste des substances qu'il fabrique, importe ou utilise et qui figurent à la liste des substances candidates à l'autorisation telle qu'établie par l'Agence européenne des produits chimiques en vertu de l'article 59 du règlement n° 1907/2006. L'exploitant tient cette liste à la disposition de l'inspection des installations classées.

ARTICLE 6.2.3 SUBSTANCES SOUMISES À AUTORISATION

Si la liste établie en application de l'article précédent contient des substances inscrites à l'annexe XIV du règlement 1907/2006, l'exploitant en informe l'inspection des installations classées sous un délai de 3 mois après la mise à jour de ladite liste.

L'exploitant précise alors, pour ces substances, la manière dont il entend assurer sa conformité avec le règlement 1907/2006, par exemple s'il prévoit de substituer la substance considérée, s'il estime que son utilisation est exemptée de cette procédure ou s'il prévoit d'être couvert par une demande d'autorisation soumise à l'Agence européenne des produits chimiques.

S'il bénéficie d'une autorisation délivrée au titre des articles 60 et 61 du règlement n°1907/2006, l'exploitant tient à disposition de l'inspection une copie de cette décision et notamment des mesures de gestion qu'elle prévoit. Le cas échéant, il tiendra également à la disposition de l'inspection tous justificatifs démontrant la couverture de ses fournisseurs par cette autorisation ainsi que les éléments attestant de sa notification auprès de l'agence européenne des produits chimiques.

Dans tous les cas, l'exploitant tient à la disposition de l'inspection les mesures de gestion qu'il a adoptées pour la protection de la santé humaine et de l'environnement et, le cas échéant, le suivi des rejets dans l'environnement de ces substances.

ARTICLE 6.2.4 PRODUITS BIOCIDES – SUBSTANCES CANDIDATES À SUBSTITUTION

L'exploitant recense les produits biocides utilisés sur le site et dont les substances actives ont été identifiées, en raison de leurs propriétés de danger, comme « candidates à la substitution », au sens du règlement n°528/2012. Ce recensement est mis à jour régulièrement, et en tout état de cause au moins une fois par an.

Pour les substances et produits identifiés, l'exploitant tient à la disposition de l'inspection son analyse sur les possibilités de substitution de ces substances et les mesures de gestion qu'il a adoptées pour la protection de la santé humaine et de l'environnement et le suivi des rejets dans l'environnement de ces substances.

ARTICLE 6.2.5 SUBSTANCES À IMPACT SUR LA COUCHE D'OZONE (ET LE CLIMAT)

L'exploitant informe l'inspection des installations classées s'il dispose d'équipements de réfrigération, climatisations et pompes à chaleur contenant des chlorofluorocarbures et hydrochlorofluorocarbures, tels que définis par le règlement n°1005/2009.

S'il dispose d'équipements de réfrigération, de climatisations et de pompes à chaleur contenant des gaz à effet de serre fluorés, tels que définis par le règlement n°517/2014, et dont le potentiel de réchauffement planétaire est supérieur ou égal à 2 500, l'exploitant en tient la liste à la disposition de l'inspection.

7 PRÉVENTION DES NUISANCES SONORES, DES VIBRATIONS ET DES ÉMISSIONS LUMINEUSES

7.1 DISPOSITIONS GÉNÉRALES

ARTICLE 7.1.1 AMÉNAGEMENT

L'installation est construite, équipée et exploitée de façon que son fonctionnement ne puisse être à l'origine de bruits transmis par voie aérienne ou solidienne, de vibrations mécaniques susceptibles de compromettre la santé ou la sécurité du voisinage ou de constituer une nuisance pour celle-ci.

Les prescriptions de l'arrêté ministériel du 23 janvier 1997 modifié relatif à la limitation des bruits émis dans l'environnement par les installations relevant du livre V titre I du Code de l'Environnement, ainsi que les règles techniques annexées à la circulaire du 23 juillet 1986 relative aux vibrations mécaniques émises dans l'environnement par les installations classées sont applicables.

Une mesure du niveau de bruit et de l'émergence est effectuée dans les 3 mois après la mise en service de l'installation. Les mesures sont effectuées selon la méthode définie en annexe de l'arrêté du 23 janvier 1997. Ces mesures sont effectuées par un organisme qualifié dans des conditions représentatives du fonctionnement de l'installation sur une durée d'une demi-heure au moins.

Une mesure des émissions sonores est effectuée aux frais de l'exploitant par un organisme qualifié, notamment à la demande du préfet, si l'installation fait l'objet de plaintes ou en cas de modification de l'installation susceptible d'impacter le niveau de bruit généré dans les zones à émergence réglementée.

ARTICLE 7.1.2 VÉHICULES ET ENGIN

Les véhicules de transport, les matériels de manutention et les engins de chantier utilisés à l'intérieur de l'établissement, et susceptibles de constituer une gêne pour le voisinage, sont conformes aux dispositions des articles R. 571-1 à R. 571-24 du Code de l'environnement, à l'exception des matériels destinés à être utilisés à l'extérieur des bâtiments visés par l'arrêté du 18 mars 2002 modifié, mis sur le marché après le 4 mai 2002, soumis aux dispositions dudit arrêté.

Les moteurs des véhicules en stationnement sur le site, en cours de chargement ou de déchargement, doivent, sauf impossibilité technique, être mis à l'arrêt pour limiter les nuisances sonores.

ARTICLE 7.1.3 APPAREILS DE COMMUNICATION

L'usage de tout appareil de communication par voie acoustique (sirènes, avertisseurs, haut-parleurs...) gênant pour le voisinage est interdit sauf si leur emploi est exceptionnel et réservé à la prévention ou au signalement d'incidents graves ou d'accidents.

7.2 NIVEAUX ACOUSTIQUES

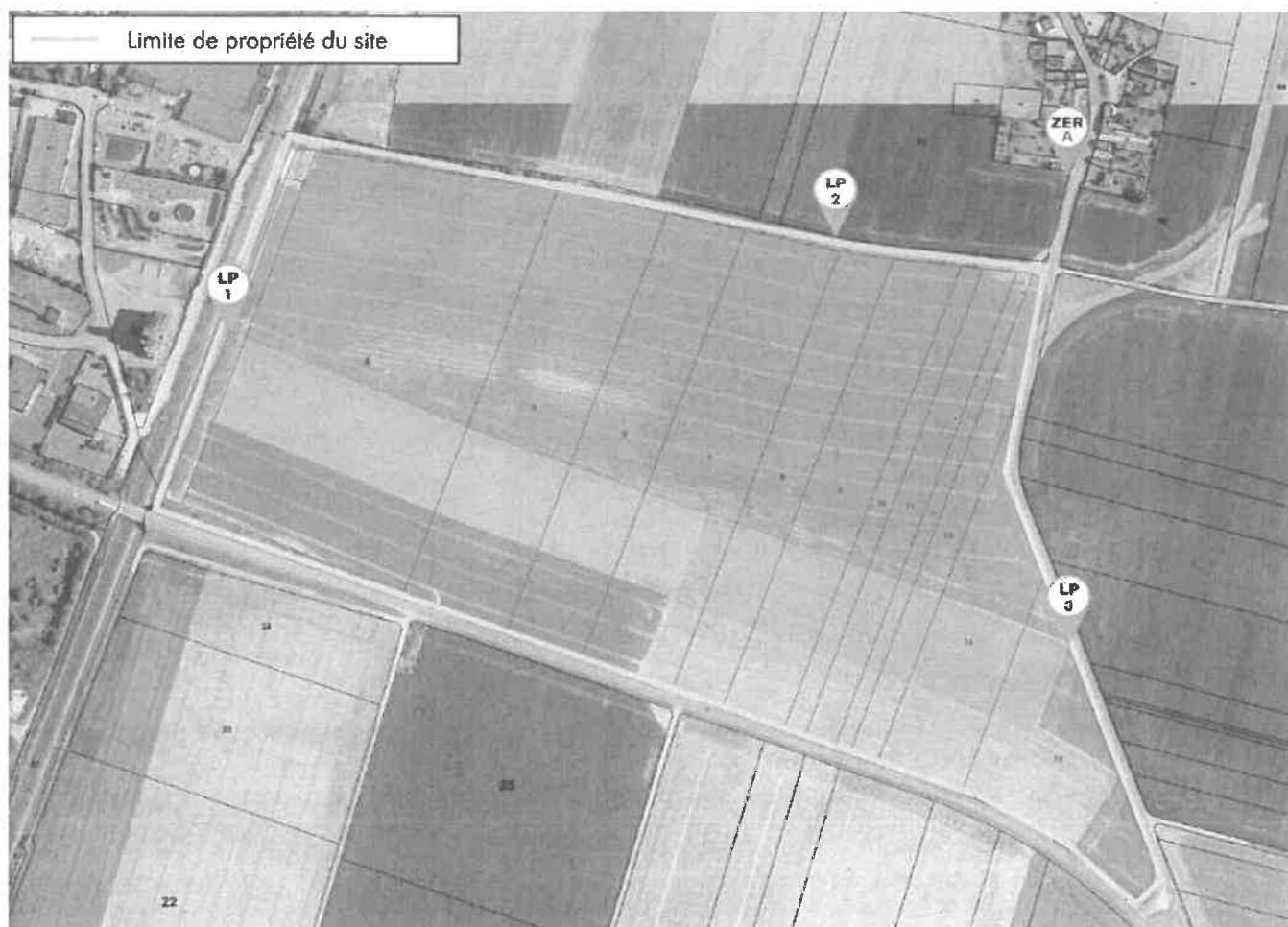
ARTICLE 7.2.1 VALEURS LIMITES D'ÉMERGENCE

L'émergence est définie comme étant la différence entre les niveaux de pression continue équivalents pondérés A du bruit ambiant (mesurés lorsque l'établissement est en fonctionnement) et les niveaux sonores correspondant au bruit résiduel (établissement à l'arrêt).

Les émissions sonores dues aux activités des installations ne doivent pas engendrer une émergence supérieure aux valeurs admissibles fixées dans le tableau ci-après, dans les zones à émergence réglementée.

Niveau de bruit ambiant existant dans les zones à émergence réglementée (incluant le bruit de l'établissement)	Émergence admissible pour la période allant de 7 h à 22 h, sauf dimanches et jours fériés	Émergence admissible pour la période allant de 22 h à 7 h, ainsi que les dimanches et jours fériés
Supérieur à 35 dB(A) et inférieur ou égal à 45 dB(A)	6dB(A)	4dB(A)
Supérieur à 45 dB(A)	5 dB(A)	3 dB(A)

La zone à émergence réglementée (ZER) est définie sur le plan ci-dessous :



ARTICLE 7.2.2 NIVEAUX LIMITES DE BRUIT EN LIMITE D'EXPLOITATION

Les niveaux limites de bruit ne doivent pas dépasser en limite de propriété de l'établissement les valeurs suivantes pour les différentes périodes de la journée :

PÉRIODES	PÉRIODE DE JOUR Allant de 7 h à 22 h (sauf dimanches et jours fériés)	PÉRIODE DE NUIT Allant de 22 h à 7 h (ainsi que dimanches et jours fériés)
Niveau sonore limite admissible	70 dB(A)	60 dB(A)

ARTICLE 7.2.3 MESURES PERIODIQUES DES NIVEAUX SONORES

Une mesure du niveau de bruit et de l'émergence est effectuée dans les 3 mois après la mise en service de l'installation. Les mesures sont effectuées selon la méthode définie en annexe de l'arrêté du 23 janvier 1997. Ces mesures sont effectuées par un organisme qualifié dans des conditions représentatives du fonctionnement de l'installation sur une durée d'une demi-heure au moins.

Une mesure des émissions sonores est effectuée aux frais de l'exploitant par un organisme qualifié, notamment à la demande du préfet, si l'installation fait l'objet de plaintes ou en cas de modification de l'installation susceptible d'impacter le niveau de bruit généré dans les zones à émergence réglementée. Les résultats des mesures réalisées sont transmis au préfet dans le mois qui suit leur réception avec les commentaires et propositions éventuelles d'amélioration. Les points servant de référence à ces mesures sont définis sur le plan ci-dessous.



7.3 VIBRATIONS

ARTICLE 7.3.1 VIBRATIONS

En cas d'émissions de vibrations mécaniques gênantes pour le voisinage ainsi que pour la sécurité des biens ou des personnes, les points de contrôle, les valeurs des niveaux limites admissibles ainsi que la mesure des niveaux vibratoires émis seront déterminés suivant les spécifications des règles techniques annexées à la circulaire ministérielle n° 23 du 23 juillet 1986 relative aux vibrations mécaniques émises dans l'environnement par les installations classées.

7.4 ÉMISSIONS LUMINEUSES

ARTICLE 7.4.1 ÉMISSIONS LUMINEUSES

De manière à réduire la consommation énergétique et les nuisances pour le voisinage, l'exploitant prend les dispositions suivantes :

- les éclairages intérieurs des locaux sont éteints une heure au plus tard après la fin de l'occupation de ces locaux
- les illuminations des façades des bâtiments ne peuvent être allumées avant le coucher du soleil et sont éteintes au plus tard à 1 heure.

Ces dispositions ne sont pas applicables aux installations d'éclairage destinées à assurer la protection des biens lorsqu'elles sont asservies à des dispositifs de détection de mouvement ou d'intrusion.

L'exploitant du bâtiment doit s'assurer que la sensibilité des dispositifs de détection et la temporisation du fonctionnement de l'installation sont conformes aux objectifs de sobriété poursuivis par la réglementation, ceci afin d'éviter que l'éclairage fonctionne toute la nuit.

8 PRÉVENTION DES RISQUES TECHNOLOGIQUES

8.1 PRINCIPES DIRECTEURS

L'exploitant prend toutes les dispositions nécessaires pour prévenir les incidents et accidents susceptibles de concerner les installations et pour en limiter les conséquences. Il organise sous sa responsabilité les mesures appropriées, pour obtenir et maintenir cette prévention des risques, dans les conditions normales d'exploitation, les situations transitoires et dégradées, depuis la construction jusqu'à la remise en état du site après l'exploitation.

Il met en place le dispositif nécessaire pour en obtenir l'application et le maintien ainsi que pour détecter et corriger les écarts éventuels.

8.2 GÉNÉRALITÉS

ARTICLE 8.2.1 ÉTAT DES STOCKS DE PRODUITS DANGEREUX ET ÉTAT DES MATIÈRES STOCKÉES

L'exploitant tient à jour un état des matières stockées.

L'exploitant dispose, sur le site et avant réception des matières, des fiches de données de sécurité pour les matières dangereuses, prévues dans le code du travail.

Ces documents sont tenus en permanence, de manière facilement accessible, à la disposition des services d'incendie et de secours et de l'inspection des installations classées.

Sans préjudice des dispositions du Code du travail, l'exploitant dispose, sur le site et avant réception des matières, des documents lui permettant de connaître la nature et les risques des substances et mélanges dangereux présents dans les installations, en particulier les fiches de données de sécurité. Les incompatibilités entre les substances et mélanges, ainsi que les risques particuliers pouvant découler de leur mise en œuvre dans les installations considérées sont précisés dans ces documents. La conception et l'exploitation des installations en tiennent compte.

ARTICLE 8.2.2 ZONAGE DES DANGERS INTERNES A L'ÉTABLISSEMENT ET DISPOSITIONS EN CAS D'INCENDIE

En cas de sinistre, l'exploitant réalise un diagnostic de l'impact environnemental et sanitaire de celui-ci en application des guides établis par le ministère chargé de l'environnement dans le domaine de la gestion du post-accidentelle. Il réalise notamment des prélèvements dans l'air, dans les sols et le cas échéant les points d'eau environnants, afin d'estimer les conséquences de l'incendie en termes de pollution. Le préfet peut prescrire, d'urgence, tout complément utile aux prélèvements réalisés par l'exploitant.

L'exploitant identifie les zones de l'établissement susceptibles d'être à l'origine d'incendie, d'émanations toxiques ou d'explosion de par la présence de substances ou mélanges dangereux stockés ou utilisés ou d'atmosphères

nocives ou explosibles pouvant survenir soit de façon permanente ou semi-permanente dans le cadre du fonctionnement normal des installations, soit de manière épisodique avec une faible fréquence et de courte durée.

Il distingue 3 types de zones :

- les zones à risque permanent ou fréquent ;
- les zones à risque occasionnel ;
- les zones où le risque n'est pas susceptible de se présenter en fonctionnement normal ou n'est que de courte durée s'il se présente néanmoins.

Pour les zones à risque d'atmosphère explosive dues aux produits inflammables, l'exploitant définit :

- zone 0 : emplacement où une atmosphère explosive consistant en un mélange avec l'air de substances inflammables sous forme de gaz, de vapeur ou de brouillard est présente en permanence, pendant de longues périodes ou fréquemment ;
- zone 1 : emplacement où une atmosphère explosive consistant en un mélange avec l'air de substances inflammables sous forme de gaz, de vapeur ou de brouillard est susceptible de se présenter occasionnellement en fonctionnement normal ;
- zone 2 : emplacement où une atmosphère explosive consistant en un mélange avec l'air de substances inflammables sous forme de gaz, de vapeur ou de brouillard n'est pas susceptible de se présenter ou n'est que de courte durée, s'il advient qu'elle se présente néanmoins.

Pour les zones à risque d'atmosphère explosive dues aux poussières, l'exploitant définit :

- zone 20 : emplacement où une atmosphère explosive sous forme de nuage de poussières combustibles est présente dans l'air en permanence ou pendant de longues périodes ou fréquemment ;
- zone 21 : emplacement où une atmosphère explosive sous forme de nuage de poussières combustibles est susceptible de se présenter occasionnellement en fonctionnement normal ;
- zone 22 : emplacement où une atmosphère explosive sous forme de nuage de poussières combustibles n'est pas susceptible de se présenter en fonctionnement normal ou n'est que de courte durée s'il advient qu'elle se présente néanmoins.

Ces zones sont matérialisées par des moyens appropriés et reportées sur un plan systématiquement tenu à jour.

La nature exacte du risque (atmosphère potentiellement explosible, etc) et les consignes à observer sont indiquées à l'entrée de ces zones et en tant que de besoin rappelées à l'intérieur de celles-ci. Ces consignes doivent être incluses dans les plans de secours s'ils existent.

ARTICLE 8.2.3 LOCALISATION DES STOCKS DE SUBSTANCES ET MÉLANGES DANGEREUX

L'inventaire et l'état des stocks des substances et mélanges dangereux décrit précédemment à l'article 6.1.1 seront tenus à jour dans un registre, auquel est annexé un plan général des stockages. Ce registre est tenu à la disposition des services d'incendie et de secours.

ARTICLE 8.2.4 PROPRIÉTÉ DE L'INSTALLATION

Les locaux sont maintenus propres et régulièrement nettoyés notamment de manière à éviter les amas de matières dangereuses ou polluantes et de poussières. Le matériel de nettoyage est adapté aux risques présentés par les produits et poussières.

ARTICLE 8.2.5 CONTRÔLE DES ACCÈS

L'exploitant prend les dispositions nécessaires au contrôle des accès, ainsi qu'à la connaissance permanente des personnes présentes dans l'établissement.

L'ensemble des installations est efficacement clôturé sur la totalité de sa périphérie.

ARTICLE 8.2.6 CIRCULATION DANS L'ÉTABLISSEMENT

L'exploitant fixe les règles de circulation applicables à l'intérieur de l'établissement. Elles sont portées à la connaissance des intéressés par une signalisation adaptée et une information appropriée.

Les voies de circulation et d'accès sont notamment délimitées, maintenues en constant état de propreté et dégagées de tout objet susceptible de gêner le passage. Ces voies sont aménagées pour que les engins des services d'incendie puissent évoluer sans difficulté.

ARTICLE 8.2.7 ÉTUDE DE DANGERS

L'exploitant met en place et entretient l'ensemble des équipements mentionnés dans l'étude de dangers.

L'exploitant met en œuvre l'ensemble des mesures d'organisation et de formation ainsi que les procédures mentionnées dans l'étude de dangers.

8.3 ACCESSIBILITÉ

ARTICLE 8.3.1 ACCESSIBILITÉ AU SITE

L'installation dispose en permanence d'un accès au moins pour permettre à tout moment l'intervention des services d'incendie et de secours.

Les véhicules dont la présence est liée à l'exploitation de l'installation stationnent sans occasionner de gêne pour l'accessibilité des engins des services d'incendie et de secours depuis les voies de circulation externes au bâtiment, même en dehors des heures d'exploitation et d'ouverture de l'installation.

L'accès au site est conçu pour pouvoir être ouvert immédiatement sur demande des services d'incendie et de secours ou directement par ces derniers.

ARTICLE 8.3.2 VOIE ENGIN

Une voie «engins» au moins est maintenue dégagée pour :

- la circulation sur la périphérie complète du bâtiment ;
- l'accès au bâtiment ;
- l'accès aux aires de mise en station des moyens aériens ;
- l'accès aux aires de stationnement des engins.

Elle est positionnée de façon à ne pouvoir être obstruée par l'effondrement de tout ou partie de ce bâtiment ou occupée par les eaux d'extinction.

Cette voie «engins» respecte les caractéristiques suivantes :

- la largeur utile est au minimum de 6 mètres, la hauteur libre au minimum de 4,5 mètres et la pente inférieure à 15 % ;
- dans les virages, le rayon intérieur R minimal est de 13 mètres. Une surlargeur de $S = 15/R$ mètres est ajoutée dans les virages de rayon intérieur R compris entre 13 et 50 mètres ;
- la voie résiste à la force portante calculée pour un véhicule de 320 kN avec un maximum de 130 kN par essieu, ceux-ci étant distants de 3,6 mètres au minimum ;
- chaque point du périmètre du bâtiment est à une distance maximale de 60 mètres de cette voie ;
- aucun obstacle n'est disposé entre la voie « engins » et les accès au bâtiment, les aires de mise en station des moyens aériens et les aires de stationnement des engins.

ARTICLE 8.3.3 AIRES DE STATIONNEMENT

8.3.3.1 AIRES DE MISE EN STATION DES MOYENS AÉRIENS

Les aires de mise en station des moyens aériens permettent aux engins de stationner pour déployer leurs moyens aériens (par exemple les échelles et les bras élévateurs articulés). Elles sont directement accessibles depuis la voie « engins » définie au 3.2.

Elles sont positionnées de façon à ne pouvoir être obstruées par l'effondrement de tout ou partie du bâtiment ou occupées par les eaux d'extinction. Elles sont entretenues et maintenues dégagées en permanence.

Pour toute installation, au moins une façade est desservie par au moins une aire de mise en station des moyens aériens. Au moins deux façades sont desservies lorsque la longueur des murs coupe-feu reliant ces façades est supérieure à 50 mètres.

Les murs coupe-feu séparant une cellule de plus de 6 000 m² d'autres cellules sont :

- soit équipés d'une aire de mise en station des moyens aériens, positionnée au droit du mur coupe-feu à l'une de ses extrémités, ou à ses deux extrémités si la longueur du mur coupe-feu est supérieure à 50 mètres ;

- soit équipés de moyens fixes ou semi-fixes permettant d'assurer leur refroidissement. Ces moyens sont indépendants du système d'extinction automatique d'incendie et sont mis en œuvre par l'exploitant.

Par ailleurs, pour toute installation située dans un bâtiment de plusieurs niveaux possédant au moins un plancher situé à une hauteur supérieure à 8 mètres par rapport au sol intérieur, une aire de mise en station des moyens aériens permet d'accéder à des ouvertures sur au moins deux façades.

Ces ouvertures permettent au moins un accès par étage pour chacune des façades disposant d'aires de mise en station des moyens aériens et présentent une hauteur minimale de 1,8 mètre et une largeur minimale de 0,9 mètre. Les panneaux d'obturation ou les châssis composant ces accès s'ouvrent et demeurent toujours accessibles de l'extérieur et de l'intérieur. Ils sont aisément repérables de l'extérieur par les services d'incendie et de secours.

Chaque aire de mise en station des moyens aériens respecte, par ailleurs, les caractéristiques suivantes :

- la largeur utile est au minimum de 7 mètres, la longueur au minimum de 10 mètres, la pente au maximum de 10 % ;
- elle comporte une matérialisation au sol ;
- aucun obstacle aérien ne gêne la manœuvre de ces moyens aériens à la verticale de cette aire ;
- la distance par rapport à la façade est de 1 mètre minimum et de 8 mètres maximum ;
- elle est maintenue en permanence entretenue, dégagée et accessible aux services d'incendie et de secours. Si les conditions d'exploitation ne permettent pas de maintenir ces aires dégagées en permanence (présence de véhicules liés à l'exploitation), l'exploitant fixe les mesures organisationnelles permettant de libérer ces aires en cas de sinistre avant l'arrivée des services d'incendie et de secours. Ces mesures sont intégrées au plan de défense incendie lorsqu'il existe en application du point 23 de la présente annexe.
- l'aire résiste à la force portante calculée pour un véhicule de 320 kN avec un maximum de 130 kN par essieu, ceux-ci étant distants de 3,6 mètres au minimum et présente une résistance au poinçonnement minimale de 88 N/cm².

Les dispositions du présent point ne sont pas exigées pour les cellules de moins de 2 000 mètres carrés de surface respectant les dispositions suivantes :

- au moins un des murs séparatifs se situe à moins de 23 mètres d'une façade accessible ;
- la cellule comporte un dispositif d'extinction automatique d'incendie ;
- la cellule ne comporte pas de mezzanine.

8.3.3.2 AIRES DE STATIONNEMENT DES ENGINES

Les aires de stationnement des engins permettent aux moyens des services d'incendie et de secours de stationner pour se raccorder aux points d'eau incendie. Elles sont directement accessibles depuis la voie « engins » définie au 7.3.2. Les aires de stationnement des engins au droit des réserves d'eau alimentant un réseau privé de points d'eau incendie ne sont pas nécessaires.

Les aires de stationnement des engins sont positionnées de façon à ne pouvoir être obstruées par l'effondrement de tout ou partie de ce bâtiment ou occupées par les eaux d'extinction.

Elles sont entretenues et maintenues dégagées en permanence. Si les conditions d'exploitation ne permettent pas de maintenir ces aires dégagées en permanence (présence de véhicules liés à l'exploitation), l'exploitant fixe les mesures organisationnelles permettant de libérer ces aires en cas de sinistre avant l'arrivée des services d'incendie et de secours. Ces mesures sont intégrées au plan de défense incendie lorsqu'il existe.

Chaque aire de stationnement des engins respecte, par ailleurs, les caractéristiques suivantes :

- la largeur utile est au minimum de 4 mètres, la longueur au minimum de 8 mètres, la pente est comprise entre 2 et 7 % ;
- l'aire comporte une matérialisation au sol ;
- l'aire est située à 5 mètres maximum du point d'eau incendie ;
- l'aire est maintenue en permanence entretenue, dégagée et accessible aux services d'incendie et de secours ; si les conditions d'exploitation ne permettent pas de maintenir ces aires dégagées en permanence (présence de véhicules liés à l'exploitation), l'exploitant fixe les mesures organisationnelles permettant de libérer ces aires en cas de sinistre avant l'arrivée des services d'incendie et de secours. Ces mesures sont intégrées au plan de défense incendie lorsqu'il existe.

- l'aire résiste à la force portante calculée pour un véhicule de 320 kN avec un maximum de 130 kN par essieu, ceux-ci étant distants de 3,6 mètres au minimum.

ARTICLE 8.3.4 ACCÈS AUX ISSUES ET QUAIS DE DÉCHARGEMENT

A partir de chaque voie « engins » ou aire de mise en station des moyens aériens est prévu un accès aux issues du bâtiment ou à l'installation par un chemin stabilisé de 1,8 mètre de large au minimum.

Les accès aux cellules sont d'une largeur de 1,8 mètre pour permettre le passage des dévidoirs.

Les quais de déchargement sont équipés d'une rampe dévidoir de 1,8 mètre de large et de pente inférieure ou égale à 10 %, permettant l'accès aux cellules sauf s'il existe des accès de plain-pied.

Dans le cas où les issues ne sont pas prévues à proximité du mur séparatif coupe-feu, une ouverture munie d'un dispositif manœuvrable par les services d'incendie et de secours ou par l'exploitant depuis l'extérieur est prévue afin de faciliter la mise en œuvre des moyens hydrauliques de plain-pied.

Dans le cas où le dispositif est manœuvrable uniquement par l'exploitant, ce dernier fixe les mesures organisationnelles permettant l'accès des services d'incendie et de secours par cette ouverture en cas de sinistre, avant leur arrivée. Ces mesures sont intégrées au plan de défense incendie lorsqu'il existe.

ARTICLE 8.3.5 DOCUMENTS A DISPOSITION DES SERVICES D'INCENDIE ET DE SECOURS

L'exploitant tient à disposition des services d'incendie et de secours :

- des plans des locaux avec une description des dangers pour chaque local présentant des risques particuliers et l'emplacement des moyens de protection incendie ;
 - des consignes précises pour l'accès des secours avec des procédures pour accéder à tous les lieux ;
- Ces documents sont annexés au plan de défense incendie lorsqu'il existe.

8.4 DISPOSITIONS CONSTRUCTIVES

ARTICLE 8.4.1 COMPORTEMENT AU FEU

Les dispositions constructives visent à ce que la cinétique d'incendie soit compatible avec l'évacuation des personnes, l'intervention des services de secours et la protection de l'environnement. Elles visent notamment à ce que la ruine d'un élément de structure (murs, toiture, poteaux, poutres par exemple) suite à un sinistre n'entraîne pas la ruine en chaîne de la structure du bâtiment, notamment les cellules de stockage avoisinantes, ni de leurs dispositifs de recoupement, et ne conduit pas à l'effondrement de la structure vers l'extérieur de la cellule en feu. L'ensemble de la structure est à minima R 60. Le bâtiment est doté d'un dispositif d'extinction automatique d'incendie.

Les éléments de support de la toiture sont réalisés en matériaux A2 s1 d0. Cette disposition n'est pas applicable si la structure porteuse est en lamellé-collé, en bois massif ou en matériaux reconnus équivalents par rapport au risque incendie, par la direction générale de la sécurité civile et de la gestion des crises du ministère chargé de l'intérieur.

Le ou les isolants thermiques utilisés en couverture sont de classe A2 s1 d0. Cette prescription n'est pas exigible lorsque, d'une part, le système « support + isolants » est de classe B s1 d0, et d'autre part :

- ou bien l'isolant, unique, a un pouvoir calorifique supérieur (PCS) inférieur ou égal à 8,4 MJ/kg ;
- ou bien l'isolation thermique est composée de plusieurs couches, dont la première (en contact avec le support de couverture), d'une épaisseur d'au moins 30 millimètres, de masse volumique supérieure à 110 kg/m³ et fixée mécaniquement, a un PCS inférieur ou égal à 8,4 MJ/kg et les couches supérieures sont constituées d'isolants justifiant en épaisseur de 60 millimètres d'une classe D s3 d2. Ces couches supérieures sont recoupées au droit de chaque écran de cantonnement par un isolant de PCS inférieur ou égal à 8,4 MJ/kg ;
- ou bien il est protégé par un écran thermique disposé sur la ou les faces susceptibles d'être exposées à un feu intérieur au bâtiment. Cet écran doit jouer un rôle protecteur vis-à-vis de l'action du programme thermique normalisé durant au moins une demi-heure.

Le système de couverture de toiture satisfait la classe BROOF (t3). La toiture des locaux de charge est incombustible.

Les matériaux utilisés pour l'éclairage naturel satisfont à la classe d0.

L'entrepôt dispose d'un seul niveau.

A l'exception des bureaux dits de « quais » destinés à accueillir le personnel travaillant directement sur les stockages, des zones de préparation ou de réception, des quais eux-mêmes, les bureaux et les locaux sociaux ainsi que les guichets de retrait et dépôt des marchandises sont situés dans un local clos distant d'au moins 10 mètres des cellules de stockage ou isolés par une paroi au moins REI 120.

Ils sont également isolés par un plafond au moins REI 120 et des portes d'intercommunication munies d'un ferme-porte présentant un classement au moins EI2 120 C (classe de durabilité C2).

Ce plafond n'est pas obligatoire si le mur séparatif au moins REI 120 entre le local bureau et la cellule de stockage dépasse au minimum d'un mètre, conformément au point 6, ou si le mur séparatif au moins REI 120 arrive jusqu'en sous-face de toiture de la cellule de stockage, et que le niveau de la toiture du local bureau est située au moins à 4 mètres au-dessous du niveau de la toiture de la cellule de stockage).

De plus, lorsqu'ils sont situés à l'intérieur d'une cellule, le plafond est au moins REI 120, et si les bureaux sont situés en étage le plancher est également au moins REI 120.

Les justificatifs attestant du respect des prescriptions du présent point sont conservés par l'exploitant.

8.5 DÉSENFUMAGE

Les cellules de stockage sont divisées en cantons de désenfumage d'une superficie maximale de 1 650 mètres carrés et d'une longueur maximale de 60 mètres. Chaque écran de cantonnement est stable au feu de degré un quart d'heure, et a une hauteur minimale de 1 mètre. La distance entre le point bas de l'écran et le point le plus près du stockage est supérieure ou égale à 0,5 mètre. Elle peut toutefois être réduite pour les zones de stockages automatisés.

Les cantons de désenfumage sont équipés en partie haute de dispositifs d'évacuation des fumées, gaz de combustion, chaleur et produits imbrûlés.

Des exutoires à commande automatique et manuelle font partie des dispositifs d'évacuation des fumées. La surface utile de l'ensemble de ces exutoires n'est pas inférieure à 2 % de la superficie de chaque canton de désenfumage. Le déclenchement du désenfumage n'est pas asservi à la même détection que celle à laquelle est asservi le système d'extinction automatique. Les dispositifs d'ouverture automatique des exutoires sont réglés de telle façon que l'ouverture des organes de désenfumage ne puisse se produire avant le déclenchement de l'extinction automatique.

Il faut prévoir au moins quatre exutoires pour 1 000 mètres carrés de superficie de toiture. La surface utile d'un exutoire n'est pas inférieure à 0,5 mètre carré ni supérieure à 6 mètres carrés. Les dispositifs d'évacuation ne sont pas implantés sur la toiture à moins de 7 mètres des murs coupe-feu séparant les cellules de stockage. Cette distance peut être réduite pour les cellules dont une des dimensions est inférieure à 15 m.

La commande manuelle des exutoires est au minimum installée en deux points opposés de l'entrepôt de sorte que l'actionnement d'une commande empêche la manœuvre inverse par la ou les autres commandes. Ces commandes manuelles sont facilement accessibles aux services d'incendie et de secours depuis les issues du bâtiment ou de chacune des cellules de stockage. Elles doivent être manœuvrables en toutes circonstances.

Des amenées d'air frais d'une superficie au moins égale à la surface utile des exutoires du plus grand canton, cellule par cellule, sont réalisées soit par des ouvrants en façade, soit par des bouches raccordées à des conduits, soit par les portes des cellules à désenfumer donnant sur l'extérieur.

8.6 COMPARTIMENTAGE

L'entrepôt est compartimenté en cellules de stockage, dont la surface et la hauteur sont limitées afin de réduire la quantité de matières combustibles en feu lors d'un incendie.

Le volume de matières maximum susceptible d'être stockées ne dépasse pas 600 000 m³.

Ce compartimentage a pour objet de prévenir la propagation d'un incendie d'une cellule de stockage à l'autre. Pour atteindre cet objectif, les cellules respectent au minimum les dispositions suivantes :

- les parois qui séparent les cellules de stockage sont des murs au moins REI 120 ; le degré de résistance au feu des murs séparatifs coupe-feu est indiqué au droit de ces murs, à chacune de leurs extrémités, aisément repérable depuis l'extérieur par une matérialisation ;
- les ouvertures effectuées dans les parois séparatives (baies, convoyeurs, passages de gaines, câbles électriques et tuyauteries, portes, etc.) sont munies de dispositifs de fermeture ou de calfeutrement assurant un degré de résistance au feu équivalant à celui exigé pour ces parois. Les fermetures manœuvrables sont associées à un dispositif assurant leur fermeture automatique en cas d'incendie, que l'incendie soit d'un côté ou de l'autre de la paroi. Ainsi, les portes situées dans un mur REI 120 présentent un classement EI2 120 C. Les portes battantes satisfont une classe de durabilité C2 ;
- si les murs extérieurs ne sont pas au moins REI 60, les parois séparatives de ces cellules sont prolongées latéralement aux murs extérieurs sur une largeur de 0,50 mètre de part et d'autre ou de 0,50 mètre en saillie de la façade dans la continuité de la paroi.

La toiture est recouverte d'une bande de protection sur une largeur minimale de 5 mètres de part et d'autre des parois séparatives. Cette bande est en matériaux A2 s1 d1 ou comporte en surface une feuille métallique A2 s1d1. Alternativement aux bandes de protection, une colonne sèche ou des moyens fixe d'aspersion d'eau placés le long des parois séparatives peut assurer le refroidissement de la toiture des cellules adjacentes sous réserve de justification ;

- les parois séparatives dépassent d'au moins 1 mètre la couverture au droit du franchissement.

8.7 DIMENSIONS DES CELLULES

La plateforme logistique sera composée d'un seul bâtiment avec 7 cellules de stockage dont les surfaces sont les suivantes :

Cellule	Surface (m ²)	Hauteur faitage (m)	Volume (m ³)	Type de stockage
Cellule 1	11 886,50	13,82	164 271,43	Rack
Cellule 2	11 853,90	13,82	163 820,90	Rack
Cellule 3	11 853,80	13,82	163 819,52	Rack
Cellule 4	11 853,90	13,82	163 820,90	Rack
Cellule 5	11 853,80	13,82	163 819,52	Rack
Cellule 6	11 853,90	13,82	163 820,90	Rack
Cellule 7	11 882,30	13,82	164 213,39	Rack

Les cellules ne comportent ni niveau, ni mezzanine.

8.8 MATIÈRES DANGEREUSES ET CHIMIQUEMENT INCOMPATIBLES

Les matières chimiquement incompatibles ou qui peuvent entrer en réaction entre elles de façon dangereuse ou qui sont de nature à aggraver un incendie, ne doivent pas être stockées dans la même cellule, sauf si l'exploitant met en place des séparations physiques entre ces matières permettant d'atteindre les mêmes objectifs de sécurité.

De plus, les matières dangereuses sont stockées dans des cellules particulières dont la zone de stockage fait l'objet d'aménagements spécifiques comportant des moyens adaptés de prévention et de protection aux risques.

Ces cellules particulières sont situées en rez-de-chaussée sans être surmontées d'étages ou de niveaux.

Ces dispositions ne sont pas applicables dans les zones de préparation des commandes ou dans les zones de réception.

8.9 CONDITIONS DE STOCKAGE

Une distance minimale nécessaire au bon fonctionnement du système d'extinction automatique d'incendie est maintenue entre les stockages et la base de la toiture ou le plafond ou tout système de chauffage et d'éclairage.

Les matières stockées en vrac sont par ailleurs séparées des autres matières par un espace minimum de 3 mètres sur le ou les côtés ouverts. Une distance minimale de 1 mètre est respectée par rapport aux parois et aux éléments de structure ainsi que la base de la toiture ou le plafond ou tout système de chauffage et d'éclairage.

Les matières stockées en masse forment des îlots limités de la façon suivante :

- 1° Surface maximale des îlots au sol : 500 m² ;
- 2° Hauteur maximale de stockage : 8 mètres maximum ;
- 3° Largeurs des allées entre îlots : 2 mètres minimum.

La hauteur de stockage des matières dangereuses liquides est limitée à 5 mètres par rapport au sol intérieur, quel que soit le mode de stockage.

En présence d'un système d'extinction automatique compatible avec les produits entreposés :

- la hauteur de stockage en rayonnage ou en palettier, pour les liquides inflammables est limitée à :
 - 7,60 mètres pour les récipients de volume strictement supérieur à 30 L et inférieur à 230 L ;
 - 5 mètres par rapport au sol intérieur pour les récipients de volume strictement supérieur à 230 L ;
- la hauteur n'est pas limitée pour les autres matières dangereuses.

Le stockage de liquides inflammables de catégorie 1 (mention de danger H224) est interdit en contenants fusibles de type récipients mobiles de volume unitaire supérieur à 30 L.

A compter du 1^{er} janvier 2026, le stockage de liquides inflammables non miscibles à l'eau de catégorie 2 (mention de danger H225) est interdit en contenants fusibles de type récipients mobiles de volume unitaire supérieur à 30 L en stockage couvert.

A compter du 1^{er} janvier 2026, le stockage de liquides inflammables miscibles à l'eau de catégorie 2 (mention de danger H225) est interdit en contenants fusibles de type récipients mobiles de volume unitaire supérieur à 230 L en stockage couvert.

Ces interdictions ne sont pas applicables si le stockage est muni de moyens de protection contre l'incendie adaptés et dont le dimensionnement satisfait à des tests de qualification selon un protocole reconnu par le ministère chargé des installations classées.

Ces interdictions ne s'appliquent pas au stockage d'un récipient mobile ou d'un groupe de récipients mobiles d'un volume total ne dépassant pas 2 m³ dans une armoire de stockage dédiée, sous réserve que cette armoire soit REI 120, qu'elle soit pourvue d'une rétention dont le volume est au moins égal à la capacité totale des récipients, et qu'elle soit équipée d'une détection de fuite.

8.10 STOCKAGE DE MATIÈRES SUSCEPTIBLES DE CRÉER UNE POLLUTION DU SOL OU DES EAUX

Le sol des aires et des locaux de stockage ou de manipulation des matières dangereuses ou susceptibles de créer une pollution de l'eau ou du sol est étanche, incombustible et équipé de façon à pouvoir recueillir les eaux de lavage et les matières répandues accidentellement.

Tout stockage de matières liquides susceptibles de créer une pollution de l'eau ou du sol est associé à une capacité de rétention interne ou externe dont le volume est au moins égal à la plus grande des deux valeurs suivantes :

- 100 % de la capacité du plus grand réservoir ;
- 50 % de la capacité globale des réservoirs associés.

Toutefois, lorsque le stockage est constitué exclusivement de récipients de capacité unitaire inférieure ou égale à 250 litres, admis au transport, le volume minimal de la rétention est égal soit à la capacité totale des récipients si

cette capacité est inférieure à 800 litres, soit à 20 % de la capacité totale avec un minimum de 800 litres si cette capacité excède 800 litres. Cet alinéa ne s'applique pas aux stockages de substances et mélanges liquides visés par les rubriques 1436, 4330, 4331, 4722, 4734, 4742, 4743, 4744, 4746, 4747, 4755, 4748, ou 4510 ou 4511 pour le pétrole brut.

Des réservoirs ou récipients contenant des matières susceptibles de réagir dangereusement ensemble ne sont pas associés à la même cuvette de rétention.

8.11 EAUX D'EXTINCTION INCENDIE

Toutes mesures sont prises pour recueillir l'ensemble des eaux et écoulements susceptibles d'être pollués lors d'un sinistre, y compris les eaux utilisées pour l'extinction d'un incendie et le refroidissement, afin que celles-ci soient récupérées ou traitées afin de prévenir toute pollution des sols, des égouts, des cours d'eau ou du milieu naturel. Ce confinement est réalisé par des dispositifs externes aux cellules de stockages.

Dans le cas d'un confinement externe, les matières canalisées sont collectées, de manière gravitaire ou grâce à des systèmes de relevage autonomes, puis convergent vers une rétention extérieure au bâtiment. En cas de recours à des systèmes de relevage autonomes, l'exploitant est en mesure de justifier à tout instant d'un entretien et d'une maintenance rigoureux de ces dispositifs. Des tests réguliers sont par ailleurs menés sur ces équipements.

En cas de confinement externe, les orifices d'écoulement issus de ces dispositifs sont munis d'un dispositif automatique d'obturation pour assurer ce confinement lorsque des eaux susceptibles d'être polluées y sont portées. Tout moyen est mis en place pour éviter la propagation de l'incendie par ces écoulements.

Le volume nécessaire à ce confinement est déterminé, selon le bassin versant du site, conformément au document technique D9a (guide pratique pour le dimensionnement des rétentions des eaux d'extinction de l'Institut national d'études de la sécurité civile, la Fédération française des sociétés d'assurances et le Centre national de prévention et de protection, édition août 2004).

L'établissement dispose d'un bassin de rétention des eaux d'extinction étanche d'un volume total de 3 700 m³.

Les réseaux de collecte des effluents et des eaux pluviales de l'établissement sont équipés de dispositifs d'isolement visant à maintenir toute pollution accidentelle, en cas de sinistre, sur le site. Ces dispositifs sont maintenus en état de marche, signalés et actionnables en toute circonstance localement et à partir d'un poste de commande. Leur entretien et leur mise en fonctionnement sont définis par consigne.

8.12 DÉTECTION AUTOMATIQUE D'INCENDIE

La détection automatique d'incendie avec transmission, en tout temps, de l'alarme à l'exploitant est obligatoire pour les cellules, les locaux techniques et pour les bureaux à proximité des stockages. Cette détection actionne une alarme perceptible en tout point du bâtiment permettant d'assurer l'alerte précoce des personnes présentes sur le site, et déclenche le compartimentage de la ou des cellules sinistrées.

Le type de détecteur est déterminé en fonction des produits stockés. Cette détection est assurée par le système d'extinction automatique.

Dans tous les cas, l'exploitant s'assure que le système permet une détection de tout départ d'incendie tenant compte de la nature des produits stockés et du mode de stockage.

8.13 MOYENS DE LUTTE CONTRE L'INCENDIE

L'installation est dotée de moyens de lutte contre l'incendie appropriés aux risques, notamment de plusieurs points d'eau incendie, alimentés par une réserve de 1 440 m³ associée à un surpresseur de 720 m³/h, sous des pressions minimale et maximale permettant la mise en œuvre des pompes des engins de lutte contre l'incendie.

Les prises de raccordement sont conformes aux normes en vigueur pour permettre aux services d'incendie et de secours de s'alimenter sur ces points d'eau incendie.

L'accès extérieur de chaque cellule est à moins de 100 mètres d'un point d'eau incendie. Les points d'eau incendie sont distants entre eux de 150 mètres maximum (les distances sont mesurées par les voies praticables aux engins des services d'incendie et de secours) :

- d'extincteurs répartis à l'intérieur de l'entrepôt, sur les aires extérieures et dans les lieux présentant des risques spécifiques, à proximité des dégagements, bien visibles et facilement accessibles. Les agents d'extinction sont appropriés aux risques à combattre et compatibles avec les matières stockées ;
- de robinets d'incendie armés (RIA), situés à proximité des issues. Ils sont disposés de telle sorte qu'un foyer puisse être attaqué simultanément par deux lances sous deux angles différents. Ils sont utilisables en période de gel.

Les points d'eau incendie sont en mesure de fournir un débit minimum de 60 m³ par heure durant deux heures.

Le débit et la quantité d'eau nécessaires (volume nécessaire calculé : 720 m³/h pendant 2 heures) sont calculés conformément au document technique D9 (guide pratique pour le dimensionnement des besoins en eau de l'Institut national d'études de la sécurité civile, la Fédération française des sociétés d'assurances et le Centre national de prévention et de protection, édition juin 2020).

Les systèmes d'extinction automatique d'incendie sont conçus, installés et entretenus régulièrement conformément aux référentiels reconnus.

L'efficacité de cette installation est qualifiée et vérifiée par des organismes reconnus compétents dans le domaine de l'extinction automatique. La qualification précise que l'installation est adaptée aux produits stockés et à leurs conditions de stockage. L'installation est dotée d'un moyen permettant d'alerter les services d'incendie et de secours. Dans le trimestre qui suit le début de l'exploitation de tout entrepôt soumis à enregistrement ou à autorisation, l'exploitant organise un exercice de défense contre l'incendie. Cet exercice est renouvelé au moins tous les trois ans.

8.14 ÉVACUATION DU PERSONNEL

Conformément aux dispositions du Code du travail, les parties de l'entrepôt dans lesquelles il peut y avoir présence de personnel comportent des dégagements permettant une évacuation rapide. En outre, le nombre minimal de ces dégagements permet que tout point de l'entrepôt ne soit pas distant de plus de 75 mètres effectifs (parcours d'une personne dans les allées) d'un espace protégé, et 25 mètres dans les parties de l'entrepôt formant cul-de-sac.

Deux issues au moins, vers l'extérieur de l'entrepôt ou sur un espace protégé, dans deux directions opposées, sont prévues dans chaque cellule de stockage d'une surface supérieure à 1 000 m². En présence de personnel, ces issues ne sont pas verrouillées et sont facilement manœuvrables.

Dans le trimestre qui suit le début de l'exploitation de tout entrepôt, l'exploitant organise un exercice d'évacuation. Il est renouvelé au moins tous les six mois sans préjudice des autres réglementations applicables.

8.15 INSTALLATIONS ÉLECTRIQUES ET ÉQUIPEMENTS MÉTALLIQUES

Conformément aux dispositions du Code du travail, les installations électriques sont réalisées, entretenues en bon état et vérifiées.

À proximité d'au moins une issue, est installé un interrupteur central, bien signalé, permettant de couper l'alimentation électrique générale ou de chaque cellule.

À l'exception des racks recouverts d'un revêtement permettant leur isolation électrique, les équipements métalliques (réservoirs, cuves, canalisations, racks) sont mis à la terre et interconnectés par un réseau de liaisons équipotentielles, conformément aux règlements et aux normes applicables, compte tenu notamment de la nature explosive ou inflammable des produits.

Les transformateurs de courant électrique, lorsqu'ils sont accolés ou à l'intérieur de l'entrepôt, sont situés dans des locaux clos largement ventilés et isolés de l'entrepôt par un mur de degré au moins REI 120 et des portes de degré au moins EI2 120 C, munies d'un ferme-porte. Les portes battantes satisfont une classe de durabilité C2.

L'entrepôt est équipé d'une installation de protection contre la foudre respectant les dispositions de la section III de l'arrêté du 4 octobre 2010 susvisé.

8.16 ÉCLAIRAGE

Dans le cas d'un éclairage artificiel, seul l'éclairage électrique est autorisé. Les appareils d'éclairage fixes ne sont pas situés en des points susceptibles d'être heurtés en cours d'exploitation, ou sont protégés contre les chocs. Ils sont en toutes circonstances éloignés des matières entreposées pour éviter leur échauffement. Si l'éclairage met en œuvre des lampes à vapeur de sodium ou de mercure, l'exploitant prend toute disposition pour qu'en cas d'éclatement de l'ampoule tous les éléments soient confinés dans l'appareil.

8.17 VENTILATION ET RECHARGE DE BATTERIE

Sans préjudice des dispositions du code du travail, les locaux sont convenablement ventilés pour éviter tout risque d'atmosphère explosible. Dans le cas d'une ventilation mécanique, le débouché à l'atmosphère de la ventilation est placé aussi loin que possible des habitations voisines et des bureaux.

Les conduits de ventilation sont munis de clapets au niveau de la séparation entre les cellules, restituant le degré REI de la paroi traversée. La recharge de batteries est interdite hors des locaux de recharge en cas de risques liés à des émanations de gaz.

En l'absence de tels risques, pour un stockage non automatisé, une zone de recharge peut être aménagée par cellule de stockage sous réserve d'être distante de 3 mètres de toute matière combustible et d'être protégée contre les risques de court-circuit.

Dans le cas d'un stockage automatisé, il n'est pas nécessaire d'aménager une telle zone. S'il existe un local de recharge de batteries des chariots automoteurs, il est exclusivement réservé à cet effet et est, soit extérieur à l'entrepôt, soit séparé des cellules de stockage par des parois et des portes munies d'un fermeporte, respectivement de degré au moins REI 120 et EI2 120 C (Classe de durabilité C2 pour les portes battantes).

8.18 CHAUFFAGE

ARTICLE 8.18.1 CHAUFFERIE

La chaufferie est située dans un local exclusivement réservé à cet effet, extérieur à l'entrepôt ou isolé par une paroi au moins REI 120. Toute communication éventuelle entre le local et l'entrepôt se fait soit par un sas équipé de deux blocs-portes E 60 C, munis d'un ferme-porte, soit par une porte au moins EI2 120 C et de classe de durabilité C2 pour les portes battantes.

A l'extérieur de la chaufferie sont installés :

- une vanne sur la canalisation d'alimentation des brûleurs permettant d'arrêter l'écoulement du combustible ;
- un coupe-circuit arrêtant le fonctionnement de la pompe d'alimentation en combustible ;
- un dispositif sonore d'avertissement, en cas de mauvais fonctionnement des brûleurs, ou un autre système d'alerte d'efficacité équivalente.

ARTICLE 8.18.2 AUTRES MOYENS DE CHAUFFAGE

Le chauffage des entrepôts et de leurs annexes ne peut être réalisé que par eau chaude, vapeur produite par un générateur thermique ou autre système présentant un degré de sécurité équivalent.

Les systèmes de chauffage par aérothermes à gaz sont autorisés lorsque l'ensemble des conditions suivantes est respecté :

- les aérothermes fonctionnent en circuit fermé ;
- la tuyauterie alimentant en gaz un aérotherme est située à l'extérieur de l'entrepôt et pénètre la paroi extérieure ou la toiture de l'entrepôt au droit de l'aérotherme afin de limiter au maximum la longueur de la tuyauterie présente à l'intérieur des cellules. La partie résiduelle de la tuyauterie interne à la cellule est située

dans une gaine réalisée en matériau de classe A2 s1 d0 permettant d'évacuer toute fuite de gaz à l'extérieur de l'entrepôt ;

- la tuyauterie située à l'intérieur de la cellule n'est alimentée en gaz que lorsque l'appareil est en fonctionnement ;
- les tuyauteries d'alimentation en gaz sont en acier et sont assemblées par soudure. Les soudures font l'objet d'un contrôle initial par un organisme compétent, avant mise en service de l'aérotherme ;
- les tuyauteries d'alimentation en gaz à l'intérieur de chaque cellule sont en acier et sont assemblées par soudure en amont de la vanne manuelle d'isolement de l'appareil. Les soudures font l'objet d'un contrôle initial par un organisme compétent, avant mise en service de l'aérotherme ;
- les aérothermes et leurs tuyauteries d'alimentation en gaz sont protégés des chocs mécaniques, notamment de ceux pouvant provenir de tout engin de manutention ; les tuyauteries gaz peuvent être notamment placées sous fourreau acier ;
- toutes les parties des aérothermes sont à une distance minimale de deux mètres de toute matière combustible ;
- une mesure de maîtrise des risques est mise en place pour, en cas de détection de fuite de gaz (chute de pression dans la ligne gaz) ou détection d'absence de flamme au niveau d'un aérotherme, entraîner sa mise en sécurité par la fermeture automatique de deux vannes d'isolement situées sur la tuyauterie d'alimentation en gaz, de part et d'autre de la paroi extérieure ou de la toiture de l'entrepôt ;
- toute partie de l'aérotherme en contact avec l'air ambiant présente une température inférieure à 120 °C. En cas d'atteinte de cette température, une mesure de maîtrise des risques entraîne la mise en sécurité de l'aérotherme et la fermeture des deux vannes citées à l'alinéa précédent ;
- les aérothermes, les tuyauteries d'alimentation en gaz et leurs gaines, ainsi que les mesures de maîtrise des risques associés font l'objet d'une vérification initiale et de vérifications périodiques au minimum annuelles par un organisme compétent.

Dans le cas d'un chauffage par air chaud pulsé de type indirect produit par un générateur thermique, toutes les gaines d'air chaud sont entièrement réalisées en matériau de classe A2 s1 d0. En particulier, les canalisations métalliques, lorsqu'elles sont calorifugées, ne sont garnies que de calorifuges de classe A2 s1 d0. Des clapets coupe-feu sont installés si les canalisations traversent un mur entre deux cellules.

Le chauffage électrique par résistance non protégée est autorisé dans les locaux administratifs ou sociaux séparés ou isolés des cellules de stockage dans les conditions prévues au point 4 de cette annexe.

Les moyens de chauffage des postes de conduite des engins de manutention, s'ils existent, présentent les mêmes garanties de sécurité que celles prévues pour les locaux dans lesquels ils circulent.

Les moyens de chauffage des bureaux de quais, s'ils existent, présentent les mêmes garanties de sécurité que celles prévues pour les locaux dans lesquels ils sont situés.

8.19 NETTOYAGE DES LOCAUX

Les locaux sont maintenus propres et régulièrement nettoyés, notamment de manière à éviter les amas de matières dangereuses ou polluantes et de poussières. Le matériel de nettoyage est adapté aux risques présentés par les produits et poussières.

8.20 TRAVAUX DE RÉPARATION ET D'AMÉNAGEMENT

Dans les parties de l'installation présentant des risques, les travaux de réparation ou d'aménagement ne peuvent être effectués qu'après élaboration d'un document ou dossier comprenant les éléments suivants :

- la définition des phases d'activité dangereuses et des moyens de prévention spécifiques correspondants ;
- l'adaptation des matériels, installations et dispositifs à la nature des opérations à réaliser ainsi que la définition de leurs conditions d'entretien ;
- les instructions à donner aux personnes en charge des travaux ;
- l'organisation mise en place pour assurer les premiers secours en cas d'urgence ;

- lorsque les travaux sont effectués par une entreprise extérieure, les conditions de recours par cette dernière à de la sous-traitance et l'organisation mise en place dans un tel cas pour assurer le maintien de la sécurité. Ce document ou dossier est établi, sur la base d'une analyse des risques liés aux travaux, et visé par l'exploitant ou par une personne qu'il aura nommément désignée. Lorsque les travaux sont effectués par une entreprise extérieure, le document ou dossier est signé par l'exploitant et l'entreprise extérieure ou les personnes qu'ils auront nommément désignées.

Le respect des dispositions précédentes peut être assuré par l'élaboration du plan de prévention défini aux articles R. 4512-6 et suivants du Code du travail lorsque ce plan est exigé.

Dans les parties de l'installation présentant des risques d'incendie ou d'explosion, il est interdit d'apporter du feu sous une forme quelconque, sauf pour la réalisation de travaux ayant fait l'objet d'un document ou dossier spécifique conforme aux dispositions précédentes. Cette interdiction est affichée en caractères apparents.

Une vérification de la bonne réalisation des travaux est effectuée par l'exploitant ou son représentant avant la reprise de l'activité. Elle fait l'objet d'un enregistrement et est tenue à la disposition de l'inspection des installations classées.

ARTICLE 8.20.1 CONTENU DU PERMIS D'INTERVENTION, DE FEU

Le permis rappelle notamment :

- les motivations ayant conduit à sa délivrance,
- la durée de validité,
- la nature des dangers,
- le type de matériel pouvant être utilisé,
- les mesures de prévention à prendre, notamment les vérifications d'atmosphère, les risques d'incendie et d'explosion, la mise en sécurité des installations,
- les moyens de protection à mettre en œuvre notamment les protections individuelles, les moyens de lutte (incendie, etc.) mis à la disposition du personnel effectuant les travaux.

Tous les travaux ou interventions sont précédés, immédiatement avant leur commencement, d'une visite sur les lieux destinée à vérifier le respect des conditions prédéfinies.

À l'issue des travaux et avant la reprise de l'activité, une réception est réalisée par l'exploitant ou son représentant et le représentant de l'éventuelle entreprise extérieure pour vérifier leur bonne exécution, et l'évacuation du matériel de chantier : la disposition des installations en configuration normale est vérifiée et attestée. Certaines interventions prédéfinies, relevant de la maintenance simple et réalisée par le personnel de l'établissement peuvent faire l'objet d'une procédure simplifiée.

Les entreprises de sous-traitance ou de services extérieures à l'établissement n'interviennent pour tout travaux ou intervention qu'après avoir obtenu une habilitation de l'établissement.

L'habilitation d'une entreprise comprend des critères d'acceptation, des critères de révocation, et des contrôles réalisés par l'établissement. En outre, dans le cas d'intervention sur des équipements importants pour la sécurité, l'exploitant s'assure :

- en préalable aux travaux, que ceux-ci, combinés aux mesures palliatives prévues, n'affectent pas la sécurité des installations,
- à l'issue des travaux, que la fonction de sécurité assurée par lesdits éléments est intégralement restaurée.

8.21 CONSIGNES

Sans préjudice des dispositions du Code du travail, des consignes précisant les modalités d'application des dispositions du présent arrêté doivent être établies, tenues à jour et affichées dans les lieux fréquentés par le personnel.

Ces consignes doivent notamment indiquer :

- l'interdiction de fumer ;
- l'interdiction de tout brûlage à l'air libre ;

- l'interdiction d'apporter du feu sous une forme quelconque, hormis, le cas échéant dans les bureaux séparés des cellules de stockages ;
- l'obligation du document ou dossier évoqué au point 7.23 ;
- les précautions à prendre pour l'emploi et le stockage de produits incompatibles ;
- les procédures d'arrêt d'urgence et de mise en sécurité de l'installation (électricité, ventilation, climatisation, chauffage, fermeture des portes coupe-feu, obturation des écoulements d'égouts notamment) ;
- les mesures permettant de tenir à jour en permanence et de porter à la connaissance des services d'incendie et de secours la localisation des matières dangereuses, et les mesures à prendre en cas de fuite sur un récipient ou une tuyauterie contenant des substances dangereuses ;
- les modalités de mise en œuvre des dispositifs d'isolement du réseau de collecte, prévues au chapitre 7.12 ;
- les moyens de lutte contre l'incendie ;
- les dispositions à mettre en œuvre lors de l'indisponibilité (maintenance...) de ceux-ci ;
- la procédure d'alerte avec les numéros de téléphone du responsable d'intervention de l'établissement, des services d'incendie et de secours.

8.22 INDISPONIBILITÉ TEMPORAIRE DU SYSTÈME D'EXTINCTION AUTOMATIQUE D'INCENDIE – MAINTENANCE

L'exploitant s'assure d'une bonne maintenance des matériels de sécurité et de lutte contre l'incendie (exutoires, systèmes de détection et d'extinction, portes coupe-feu, clapets coupe-feu, colonne sèche notamment) ainsi que des installations électriques et de chauffage. Les vérifications périodiques de ces matériels sont inscrites sur un registre.

Sans préjudice d'autres réglementations, l'exploitant fait notamment vérifier périodiquement par un organisme extérieur les matériels de sécurité et de lutte contre l'incendie selon la fréquence définie ci-dessous :

Type de matériel	Fréquence minimale de contrôle
Extincteur	Annuelle
Robinets d'incendie armés (RIA)	Annuelle
Système d'extinction automatique à eau (sprinkler)	Semestrielle
Installations de désenfumage	Annuelle
Portes coupe-feu	Annuelle
Détection incendie	Semestrielle
Détection gaz naturel	Annuelle
Séparateur d'hydrocarbures	Annuelle
Installations contre la foudre	Annuelle
Installations électriques	Annuelle

L'exploitant définit les mesures nécessaires pour réduire le risque d'apparition d'un incendie durant la période d'indisponibilité temporaire du système d'extinction automatique d'incendie.

Dans les périodes et les zones concernées par l'indisponibilité du système d'extinction automatique d'incendie, du personnel formé aux tâches de sécurité incendie est présent en permanence. Les autres moyens d'extinction sont renforcés, tenus prêts à l'emploi. L'exploitant définit les autres mesures qu'il juge nécessaires pour lutter contre l'incendie et évacuer les personnes présentes, afin de s'adapter aux risques et aux enjeux de l'installation.

Pour les installations comportant un plan de défense incendie défini au chapitre 7.27, l'exploitant y inclut les mesures précisées ci-dessus.

8.23 PLAN DE DÉFENSE INCENDIE

Un plan de défense incendie est établi par l'exploitant, en se basant sur les scénarios d'incendie d'une cellule. Le plan de défense incendie comprend :

- le schéma d'alerte décrivant les actions à mener à compter de la détection d'un incendie (l'origine et la prise en compte de l'alerte, l'appel des secours extérieurs, la liste des interlocuteurs internes et externes) ;
- l'organisation de la première intervention et de l'évacuation face à un incendie en périodes ouvrées ;
- les modalités d'accueil des services d'incendie et de secours en périodes ouvrées et non ouvrées ;
- la justification des compétences du personnel susceptible, en cas d'alerte, d'intervenir avec des extincteurs et des robinets d'incendie armés et d'interagir sur les moyens fixes de protection incendie, notamment en matière de formation, de qualification et d'entraînement ;
- le plan de situation décrivant schématiquement l'alimentation des différents points d'eau ainsi que l'emplacement des vannes de barrage sur les canalisations, et les modalités de mise en œuvre, en toutes circonstances, de la ressource en eau nécessaire à la maîtrise de l'incendie de chaque cellule ;
- la description du fonctionnement opérationnel du système d'extinction automatique ;
- la localisation des commandes des équipements de désenfumage prévus au point 7.6 ;
- la localisation des interrupteurs centraux prévus au chapitre 7.16 ;
- les dispositions à prendre en cas de présence de panneaux photovoltaïques ;
- les mesures particulières prévues au chapitre 7.26.

Il prévoit en outre les modalités selon lesquelles les fiches de données de sécurité sont tenues à disposition du service d'incendie et de secours et de l'inspection des installations classées et, le cas échéant, les précautions de sécurité qui sont susceptibles d'en découler.

Ce plan de défense incendie est inclus dans le plan opérationnel interne s'il existe. Il est tenu à jour.

8.24 VÉHICULES – ENGINS DE CHANTIER

Les véhicules de transport, les matériels de manutention et les engins de chantier utilisés à l'intérieur de l'installation sont conformes aux dispositions en vigueur en matière de limitation de leurs émissions sonores. L'usage de tous appareils de communication par voie acoustique (sirènes, avertisseurs, haut-parleurs, etc.), gênant pour le voisinage, est interdit, sauf si leur emploi est exceptionnel et réservé à la prévention et au signalement d'incidents graves ou d'accidents.

8.25 SURVEILLANCE

En dehors des heures d'exploitation et d'ouverture de l'entrepôt, une surveillance de l'entrepôt, par gardiennage ou télésurveillance, est mise en place en permanence afin de permettre notamment l'alerte des services d'incendie et de secours et, le cas échéant, de l'équipe d'intervention, ainsi que l'accès des services de secours en cas d'incendie, d'assurer leur accueil sur place et de leur permettre l'accès à tous les lieux.

8.26 PROTECTION CONTRE LA Foudre

Une analyse du risque foudre (ARF) visant à protéger les intérêts mentionnés aux articles L. 211-1 et L. 511-1 du Code de l'environnement est réalisée par un organisme compétent. Elle identifie les équipements et installations dont une protection doit être assurée.

L'analyse est basée sur une évaluation des risques réalisée conformément à la norme NF EN 62305-2, version de novembre 2006, ou à un guide technique reconnu par le ministre chargé des installations classées.

Elle définit les niveaux de protection nécessaires aux installations.

Cette analyse est systématiquement mise à jour à l'occasion de modifications substantielles au sens de l'article R. 181-46 du Code de l'environnement et à chaque révision de l'étude de dangers ou pour toute modification des installations qui peut avoir des répercussions sur les données d'entrées de l'ARF.

Au regard des résultats de l'analyse du risque foudre, une étude technique est réalisée, par un organisme compétent, définissant précisément les mesures de prévention et les dispositifs de protection, le lieu de leur implantation ainsi que les modalités de leur vérification et de leur maintenance.

Une notice de vérification et de maintenance est rédigée lors de l'étude technique puis complétée, si besoin, après la réalisation des dispositifs de protection.

Un carnet de bord est tenu par l'exploitant. Les chapitres qui y figurent sont rédigés lors de l'étude technique.

Les systèmes de protection contre la foudre prévus dans l'étude technique sont conformes aux normes françaises ou à toute norme équivalente en vigueur dans un État membre de l'Union européenne.

L'installation des dispositifs de protection et la mise en place des mesures de prévention ont été réalisées, par un organisme compétent, à l'issue de l'étude technique.

Les dispositifs de protection et les mesures de prévention répondent aux exigences de l'étude technique.

L'installation des protections fait l'objet d'une vérification complète par un organisme compétent, distinct de l'installateur, au plus tard six mois après leur installation.

Une vérification visuelle est réalisée annuellement par un organisme compétent.

L'état des dispositifs de protection contre la foudre des installations fait l'objet d'une vérification complète tous les deux ans par un organisme compétent.

Toutes ces vérifications sont décrites dans une notice de vérification et de maintenance et sont réalisées conformément à la norme NF EN 62305-3, version de décembre 2006.

Les agressions de la foudre sur le site sont enregistrées. En cas de coup de foudre enregistré, une vérification visuelle des dispositifs de protection concernés est réalisée, dans un délai maximum d'un mois, par un organisme compétent.

Si l'une de ces vérifications fait apparaître la nécessité d'une remise en état, celle-ci est réalisée dans un délai maximum d'un mois.

L'exploitant tient en permanence à disposition de l'inspection des installations classées l'analyse du risque foudre, l'étude technique, la notice de vérification et de maintenance, le carnet de bord et les rapports de vérifications. Ces documents sont mis à jour conformément aux dispositions de l'arrêté ministériel en vigueur.

Les paratonnerres à source radioactive ne sont pas admis dans l'installation.

8.27 PANNEAUX PHOTOVOLTAÏQUES

Les équipements de production d'électricité utilisant l'énergie photovoltaïque, mis en place, le cas échéant, sur le site ou au-dessus des bâtiments d'entreposage, doivent respecter les dispositions l'arrêté ministériel du 04 octobre 2010 (section V) susvisé.

Les équipements de production d'électricité utilisant l'énergie photovoltaïque sont éloignés de 5 mètres des murs coupe-feu.

Aucun module n'est positionné à l'aplomb de volume du bâtiment où est potentiellement présente, en situation normale, une atmosphère explosible. Ces volumes sont déterminés par l'exploitant.

Une coupure électrique générale de l'installation photovoltaïque et une coupure électrique spécifique des onduleurs sont accessibles depuis un local TGBT, en façade.

Une procédure d'arrêt d'urgence et de mise en sécurité de l'installation est intégrée dans les consignes de sécurité portées à la connaissance du personnel.

9 DÉLAIS ET VOIES DE RECOURS – NOTIFICATION – PUBLICITÉ – EXÉCUTION

9.1 DÉLAIS ET VOIES DE RECOURS

A – Recours contentieux

La présente décision est soumise à un contentieux de pleine juridiction. Elle peut être déférée au Tribunal administratif situé 28 rue de la Bretonnerie, 45057 Orléans :

- 1) Par les pétitionnaires ou exploitants, dans un délai de deux mois à compter du jour où la décision leur a été notifiée ;
- 2) Par les tiers intéressés en raison des inconvénients ou des dangers pour les intérêts mentionnés à l'article L. 181-3 du Code de l'environnement, dans un délai de quatre mois à compter de :
 - a) L'affichage en mairie dans les conditions prévues au 2° de l'article R. 181-44 du même code

b) La publication de la décision sur le site internet de la préfecture prévue au 4° du même article. Le délai court à compter de la dernière formalité accomplie. Si l'affichage constitue cette dernière formalité, le délai court à compter du premier jour d'affichage de la décision.

Le tribunal administratif peut être saisi par l'application informatique "Télé recours citoyens" accessible par le site Internet <http://www.telerecours.fr>.

Les tiers qui n'ont acquis ou pris à bail des immeubles ou n'ont élevé des constructions dans le voisinage d'une installation classée que postérieurement à l'affichage ou à la publication de l'acte portant autorisation ou enregistrement de cette installation ou atténuant les prescriptions primitives ne sont pas recevables à déférer ledit arrêté à la juridiction administrative.

B – Recours administratif

La présente décision peut faire l'objet d'un recours gracieux ou hiérarchique dans le délai de 2 mois :

- recours gracieux, adressé à M. le Préfet d'Eure-et-Loir, Direction de la Citoyenneté - place de la République – 28019 CHARTRES Cedex,
- recours hiérarchique, adressé au ministre chargé des installations classées - Direction générale de la prévention des risques – Tour Pascal A et B Tour Sequoia - 92055 La Défense CEDEX.

L'exercice d'un recours administratif prolonge de deux mois les délais prévus au A 1° et 2° ci-dessus.

Tout recours (excepté le télé recours) doit être adressé en recommandé avec accusé de réception.

9.2 NOTIFICATION - PUBLICITÉ

En vue de l'information des tiers :

- 1) Le présent arrêté est notifié à l'exploitant par voie administrative.
- 2) Une copie de l'arrêté est déposée à la mairie de Toury, commune d'implantation de l'installation et peut y être consultée.
- 3) Un extrait de cet arrêté est affiché en mairie de Toury pendant une durée minimum d'un mois. Procès-verbal de l'accomplissement de cette formalité sera dressé par les soins du Maire et retourné à la Préfecture – Bureau des procédures environnementales par messagerie sur pref-environnement@eure-et-loir.gouv.fr
- 4) L'arrêté est adressé au conseil municipal et aux autorités locales ayant été consultés en application de l'article R. 181-38 du Code de l'environnement
- 5) L'arrêté sera publié sur le site internet de la Préfecture d'Eure-et-Loir pendant une durée minimale de 4 mois.
- 6) Une copie de l'arrêté sera envoyée à Monsieur le Directeur Régional de l'Environnement, de l'Aménagement et du Logement – Centre- Val de Loire

L'information des tiers s'effectue dans le respect du secret de la défense nationale, du secret industriel et de tout secret protégé par la loi.

9.3 EXÉCUTION

Monsieur le Secrétaire Général de la Préfecture d'Eure-et-Loir, Monsieur le Maire de Toury et Monsieur le Directeur Régional de l'Environnement, de l'Aménagement et du Logement – Centre-Val de Loire sont chargés, chacun en ce qui le concerne, de l'exécution du présent arrêté.

Chartres, le 11 OCT. 2023

Le Préfet, pour le Préfet,
Le Secrétaire Général

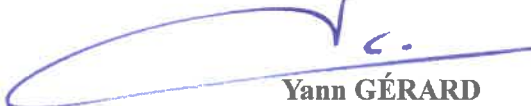

Yann GÉRARD

TABLE DES MATIÈRES

1 PORTÉE DE L'AUTORISATION ET CONDITIONS GÉNÉRALES.....	3
1.1 BÉNÉFICIAIRE ET PORTÉE DE L'AUTORISATION.....	3
Article 1.1.1. EXPLOITANT TITULAIRE DE L'AUTORISATION.....	3
Article 1.1.2. INSTALLATIONS NON VISÉES PAR LA NOMENCLATURE OU SOUMISES A DÉCLARATION OU SOUMISES A ENREGISTREMENT.....	3
1.2 NATURE DES INSTALLATIONS.....	3
ARTICLE 1.2.1 LISTE DES INSTALLATIONS CONCERNÉES PAR UNE RUBRIQUE DE LA NOMENCLATURE DES INSTALLATIONS CLASSÉES.....	3
ARTICLE 1.2.2 Localisation et surface occupée par les installations.....	4
ARTICLE 1.2.3 CONSISTANCE DES INSTALLATIONS AUTORISÉES.....	5
ARTICLE 1.2.3 STATUT DE L'ÉTABLISSEMENT.....	5
1.3 CONFORMITÉ AU DOSSIER DE DEMANDE D'AUTORISATION.....	5
1.4 DURÉE DE L'AUTORISATION.....	5
ARTICLE 1.4.1 DURÉE DE L'AUTORISATION ET CADUCITÉ.....	5
1.5 PÉRIMÈTRE D'ÉLOIGNEMENT.....	5
1.6 OBLIGATIONS DE L'EXPLOITANT.....	6
1.7 GARANTIES FINANCIÈRES.....	6
1.8 MODIFICATIONS ET CESSATION D'ACTIVITÉS.....	6
Article 1.8.1 modification du champ de l'autorisation.....	6
Article 1.8.2 Mise à jour de l'ÉTUDE DE DANGERS ET DE L'ÉTUDE D'IMPACT.....	6
Article 1.8.3 Équipements abandonnés.....	7
Article 1.8.4 TRANSFERT SUR UN AUTRE EMPLACEMENT.....	7
Article 1.8.5 CHANGEMENT D'EXPLOITANT.....	7
Article 1.8.6 CESSATION D'ACTIVITÉ.....	7
1.9 RÉGLEMENTATION.....	7
Article 1.9.1 RÉGLEMENTATION APPLICABLE.....	7
Article 1.9.2 RESPECT DES AUTRES LÉGISLATIONS ET RÉGLEMENTATIONS.....	8
2 GESTION DE L'ÉTABLISSEMENT.....	8
2.1 EXPLOITATION DES INSTALLATIONS.....	8
Article 2.1.1 OBJECTIFS GÉNÉRAUX.....	8
Article 2.1.2 MESURES D'ÉVITEMENT, DE RÉDUCTION ET DE COMPENSATION DES IMPACTS SUR LE MILIEU NATUREL.....	9
Article 2.1.3 CONSIGNES D'EXPLOITATION.....	9
2.2 RÉSERVES DE PRODUITS OU MATIÈRES CONSOMMABLES.....	9
2.3 INTÉGRATION DANS LE PAYSAGE.....	9
Article 2.3.1 PROPRETÉ.....	9
Article 2.3.2 ESTHÉTIQUE.....	9
2.4 DANGER OU NUISANCE NON PRÉVENU.....	9
2.5 INCIDENTS OU ACCIDENTS.....	9
Article 2.5.1 DÉCLARATION ET RAPPORT.....	9
2.6 PROGRAMME D'AUTOSURVEILLANCE.....	10
Article 2.6.1 PRINCIPE ET OBJECTIFS DU PROGRAMME D'AUTOSURVEILLANCE.....	10
Article 2.6.2 MESURES COMPARATIVES.....	10
Article 2.6.3 ANALYSE ET TRANSMISSION DES RÉSULTATS DE L'AUTO-SURVEILLANCE.....	10
2.7 DOCUMENTS TENUS A LA DISPOSITION DE L'INSPECTION.....	10
Article 2.7.1 RÉCAPITULATIF DES DOCUMENTS TENUS A LA DISPOSITION DE L'INSPECTION.....	10
2.8 RÉCAPITULATIF DES DOCUMENTS A TRANSMETTRE A L'INSPECTION.....	11
2.9 BILANS PÉRIODIQUES.....	11
Article 2.9.1 BILAN ENVIRONNEMENTAL ANNUEL.....	11
3 PRÉVENTION DE LA POLLUTION ATMOSPHÉRIQUE.....	11
3.1 CONCEPTION DES INSTALLATIONS.....	11
Article 3.1.1 DISPOSITIONS GÉNÉRALES.....	11
Article 3.1.2 POLLUTIONS ACCIDENTELLES.....	12
Article 3.1.3 ODEURS.....	12
Article 3.1.4 VOIES DE CIRCULATION.....	12
ARTICLE 3.1.5 Émissions diffusées et envols de poussières.....	12
3.2 CONDITIONS DE REJET.....	13
Article 3.2.1 DISPOSITIONS GÉNÉRALES.....	13
Article 3.2.2 CONDUITS ET INSTALLATIONS RACCORDÉES.....	13
Article 3.2.3 Conditions générales de rejet.....	13

Article 3.2.4 VALEURS LIMITES DE REJET ET SURVEILLANCE DES ÉMISSIONS CANALISÉES.....	13
Article 3.2.5 RESPECT des valeurs limites.....	14
3.3 AUTOSURVEILLANCE DES REJETS DANS L'ATMOSPHERE.....	14
Article 3.3.1 AUTOSURVEILLANCE DES ÉMISSIONS ATMOSPHÉRIQUES CANALISÉES OU DIFFUSES.....	14
3.4 MESURE DE L'IMPACT DES REJETS DANS L'ATMOSPHERE.....	14
4 PROTECTION DES RESSOURCES EN EAUX ET DES MILIEUX AQUATIQUES.....	14
4.1 PRÉLÈVEMENTS ET CONSOMMATIONS D'EAU.....	14
Article 4.1.1 ORIGINE DES APPROVISIONNEMENTS EN EAU.....	15
Article 4.1.2 PROTECTION DES RÉSEAUX D'EAU POTABLE.....	15
4.2 COLLECTE DES EFFLUENTS LIQUIDES.....	15
Article 4.2.1 DISPOSITIONS GÉNÉRALES.....	15
Article 4.2.2 PLAN DES RÉSEAUX.....	15
Article 4.2.3 ENTRETIEN ET SURVEILLANCE.....	15
Article 4.2.4 PROTECTION DES RÉSEAUX INTERNES A L'ÉTABLISSEMENT.....	16
Article 4.2.5 ISOLEMENT AVEC LES MILIEUX.....	16
4.3 TYPE D'EFFLUENTS, LEURS OUVRAGES D'ÉPURATION ET LEURS CARACTÉRISTIQUES DE REJET AU MILIEU.....	16
Article 4.3.1 Identification des effluents.....	16
Article 4.3.2 COLLECTE des effluents.....	16
Article 4.3.3 GESTION DES OUVRAGES : CONCEPTION, DYSFONCTIONNEMENT.....	16
Article 4.3.4 ENTRETIEN ET CONDUITE DES INSTALLATIONS DE TRAITEMENT.....	16
Article 4.3.5 LOCALISATION DES POINTS DE REJET.....	17
ARTICLE 4.3.6 CONCEPTION, AMÉNAGEMENT ET ÉQUIPEMENT DES OUVRAGES DE REJET.....	17
4.3.6.1 AMÉNAGEMENT DES POINTS DE PRÉLÈVEMENTS.....	17
4.3.6.2 SECTION DE MESURE.....	18
4.3.6.3 ÉQUIPEMENTS.....	18
4.4 CARACTÉRISTIQUES GÉNÉRALES DE L'ENSEMBLE DES REJETS.....	18
Article 4.4.1 DISPOSITIONS GÉNÉRALES.....	18
Article 4.4.2 VALEURS LIMITES D'ÉMISSION DES EAUX PLUVIALES De toiture.....	19
Article 4.4.3 VALEURS LIMITES D'ÉMISSION DES EAUX PLUVIALES De VOIRIES.....	19
Article 4.4.4 VALEURS LIMITES D'ÉMISSION DES EAUX DOMESTIQUES.....	19
4.5 AUTOSURVEILLANCE DES REJETS ET PRÉLÈVEMENTS.....	19
Article 4.5.1 RELEVÉ DES PRÉLÈVEMENTS D'EAU.....	19
Article 4.5.2 FRÉQUENCE ET MODALITÉS DE L'AUTOSURVEILLANCE DE LA QUALITÉ DES REJETS AQUEUX.....	19
5 DÉCHETS.....	20
5.1 PRINCIPES DE GESTION.....	20
Article 5.1.1 LIMITATION DE LA PRODUCTION DE DÉCHETS.....	20
Article 5.1.2 SÉPARATION DES DÉCHETS.....	20
Article 5.1.3 CONCEPTION ET EXPLOITATION DES INSTALLATIONS D'ENTREPOSAGE INTERNE DES DÉCHETS.....	21
Article 5.1.4 DÉCHETS GÉRÉS À L'EXTÉRIEUR DE L'ÉTABLISSEMENT.....	21
Article 5.1.5 DÉCHETS TRAITÉS À L'INTÉRIEUR DE L'ÉTABLISSEMENT.....	21
Article 5.1.6 TRANSPORT.....	21
Article 5.1.7 DECHETS PRODUITS PAR L'ETABLISSEMENT.....	22
ARTICLE 5.1.8 AUTOSURVEILLANCE DES DÉCHETS.....	22
Article 5.1.9 DÉClaration.....	22
6 SUBSTANCES ET PRODUITS CHIMIQUES.....	22
6.1 DISPOSITIONS GÉNÉRALES.....	22
Article 6.1.1 Identification des produits.....	23
Article 6.1.2 Étiquetage des substances et mélanges dangereux.....	23
6.2 SUBSTANCES ET PRODUITS DANGEREUX POUR L'HOMME ET L'ENVIRONNEMENT.....	23
Article 6.2.1 SUBSTANCES INTERDITES OU RESTREINTES.....	23
Article 6.2.2 SUBSTANCES extrêmement préoccupantes.....	23
Article 6.2.3 SUBSTANCES soumises À autorisation.....	23
Article 6.2.4 produits biocides – substances candidates À substitution.....	24
Article 6.2.5 substances À impact sur la couche d'ozone (et le climat).....	24
7 PRÉVENTION DES NUISANCES SONORES, DES VIBRATIONS ET DES ÉMISSIONS LUMINEUSES.....	24
7.1 DISPOSITIONS GÉNÉRALES.....	24
Article 7.1.1 Aménagement.....	24
Article 7.1.2 véhicules et engins.....	24
Article 7.1.3 APPAREILS DE COMMUNICATION.....	25
7.2 NIVEAUX ACOUSTIQUES.....	25
Article 7.2.1 VALEURS LIMITES D'ÉMERGENCE.....	25
Article 7.2.2 NIVEAUX LIMITES DE BRUIT EN LIMITE D'EXPLOITATION.....	26
Article 7.2.3 MESURES PERIODIQUES DES NIVEAUX SONORES.....	26

7.3 VIBRATIONS.....	26
Article 7.3.1 VIBRATIONS.....	26
7.4 ÉMISSIONS LUMINEUSES.....	27
Article 7.4.1 ÉMISSIONS LUMINEUSES.....	27
8 PRÉVENTION DES RISQUES TECHNOLOGIQUES.....	27
8.1 PRINCIPES DIRECTEURS.....	27
8.2 GÉNÉRALITÉS.....	27
Article 8.2.1 ÉTAT DES STOCKS DE PRODUITS DANGEREUX ET ÉTAT DES MATIÈRES STOCKÉES.....	27
Article 8.2.2 ZONAGE DES DANGERS INTERNES A L'ÉTABLISSEMENT et dispositions en cas d'INCENDIE.....	27
Article 8.2.3 Localisation des stocks de substances et MÉlanges dangereux.....	28
Article 8.2.4 Propreté de l'installation.....	28
Article 8.2.5 CONTRÔLE DES ACCÈS.....	28
Article 8.2.6 CIRCULATION DANS L'ÉTABLISSEMENT.....	28
Article 8.2.7 ÉTUDE DE DANGERS.....	29
8.3 ACCESSIBILITÉ.....	29
Article 8.3.1 ACCESSIBILITÉ AU SITE.....	29
Article 8.3.2 VOIE ENGINS.....	29
Article 8.3.3 AIRES DE STATIONNEMENT.....	29
8.3.3.1 AIRES DE MISE EN STATION DES MOYENS AÉRIENS.....	29
8.3.3.2 AIRES DE STATIONNEMENT DES ENGINS.....	30
Article 8.3.4 ACCÈS AUX ISSUES ET QUAIS DE DÉCHARGEMENT.....	31
Article 8.3.5 DOCUMENTS A DISPOSITION DES SERVICES D'INCENDIE ET DE SECOURS.....	31
8.4 DISPOSITIONS CONSTRUCTIVES.....	31
Article 8.4.1 COMPORTEMENT AU FEU.....	31
8.5 DÉSENFUMAGE.....	32
8.6 COMPARTIMENTAGE.....	32
8.7 DIMENSIONS DES CELLULES.....	33
8.8 MATIÈRES DANGEREUSES ET CHIMIQUEMENT INCOMPATIBLES.....	33
8.9 CONDITIONS DE STOCKAGE.....	34
8.10 STOCKAGE DE MATIÈRES SUSCEPTIBLES DE CRÉER UNE POLLUTION DU SOL OU DES EAUX.....	34
8.11 EAUX D'EXTINCTION INCENDIE.....	35
8.12 DÉTECTION AUTOMATIQUE D'INCENDIE.....	35
8.13 MOYENS DE LUTTE CONTRE L'INCENDIE.....	35
8.14 ÉVACUATION DU PERSONNEL.....	36
8.15 INSTALLATIONS ÉLECTRIQUES ET ÉQUIPEMENTS MÉTALLIQUES.....	36
8.16 ÉCLAIRAGE.....	37
8.17 VENTILATION ET RECHARGE DE BATTERIE.....	37
8.18 CHAUFFAGE.....	37
Article 8.18.1 CHAUFFERIE.....	37
Article 8.18.2 AUTRES MOYENS DE CHAUFFAGE.....	37
8.19 NETTOYAGE DES LOCAUX.....	38
8.20 TRAVAUX DE RÉPARATION ET D'AMÉNAGEMENT.....	38
Article 8.20.1 CONTENU DU PERMIS D'INTERVENTION, DE FEU.....	39
8.21 CONSIGNES.....	39
8.22 INDISPONIBILITÉ TEMPORAIRE DU SYSTÈME D'EXTINCTION AUTOMATIQUE D'INCENDIE – MAINTENANCE.....	40
8.23 PLAN DE DÉFENSE INCENDIE.....	40
8.24 VÉHICULES – ENGINS DE CHANTIER.....	41
8.25 SURVEILLANCE.....	41
8.26 PROTECTION CONTRE LA Foudre.....	41
8.27 PANNEAUX PHOTOVOLTAÏQUES.....	42
9 DÉLAIS ET VOIES DE RECOURS – NOTIFICATION – PUBLICITÉ – EXÉCUTION.....	42
9.1 DÉLAIS ET VOIES DE RECOURS.....	42
9.2 NOTIFICATION - PUBLICITÉ.....	43
9.3 EXÉCUTION.....	43